

ALPES  
IS HERE

SOURCE DE HAUTEUR

ALPES ISHERE DOSSIER DE PRESSE HIVER 2021/2022

# L'Isère

UN HIVER POUR SE RETROUVER ET S'ÉMERVEILLER



# Un hiver

pour se retrouver et s'émerveiller.

**E**n Isère, l'été 2021 vient de se terminer avec un bilan plutôt positif, comme l'était déjà celui de l'été 2020. Par contre, les deux dernières saisons hivernales ont été, elles, très difficiles. La fermeture des remontées mécaniques en 2020/2021, même si elle a donné à certains l'occasion de découvrir de nouvelles expériences, a été lourde de conséquences pour les professionnels : -45% de nuitées et 830 millions d'euros de perte de chiffre d'affaires, en Isère. Face à cette situation difficile, le Département de l'Isère s'est mobilisé avec des aides spécifiques. L'agence Isère Attractivité s'est aussi fortement investie via un plan de relance et un plan de communication exceptionnels.

Nos regards se tournent aujourd'hui vers la prochaine saison hivernale. Soutenir l'économie de nos territoires de montagne et engager des dynamiques de changement et de diversification seront les objectifs de la nouvelle gouvernance du Département et de l'agence Isère Attractivité. Ainsi, un important plan montagne va notamment être déployé sur les 3 années à venir.

À l'orée de cette saison, nos vingt-deux stations de ski sont plus que jamais prêtes à accueillir les amateurs de glisse et de montagne. Elles ont mis à profit les derniers mois pour investir, rénover, se diversifier et créer de nouvelles activités. Aujourd'hui, les équipes n'ont qu'une seule hâte : accueillir de nouveau les vacanciers, leur faire découvrir toutes leurs nouveautés



**Christophe Suszylo,**  
président d'Isère Attractivité,  
vice-président du Département chargé  
du tourisme et de l'attractivité.

**Nathalie Faure,**  
vice-présidente du Département,  
déléguée à la montagne.

et ouvrir à tous les portes de la montagne iséroise. Depuis près d'un an, elles attendent ce moment. Tout sera mis en œuvre pour que ces retrouvailles soient magnifiques, que ce soit pour rider, contempler, jouer, s'amuser et surtout partager les atouts de notre territoire.

Ceux-ci sont exceptionnels. Avec ses trois parcs naturels -Vercors, Chartreuse, parc national des Ecrins- ses grands espaces, ses hauts sommets, ses glaciers, ses vallées et forêts, l'Isère est un véritable espace de ressourcement, accessible facilement des grands centres urbains même sans voiture. Le territoire est une vraie réponse aux attentes des vacanciers en termes de bien-être, de nouvelles expériences à partager, de grand air et de reconnexion avec la nature... Ces espaces naturels préservés doivent être respectés et protégés mais ne sont pas des sanctuaires. Ils sont à regarder, à découvrir et à parcourir pour, tout simplement, s'émerveiller.

Découvrez dans ce dossier presse hiver 2021-2022, toutes les actualités de cette nouvelle saison en Isère !

Vous le verrez, cette année plus que jamais, la destination Isère est incontournable.

**Rien de plus naturel.**



## 06. L'ISÈRE, en 4 massifs et 22 stations

- 08. Vercors.
- 12. Chartreuse.
- 16. Oisans.
- 20. Belledonne.

## 22. Le NOUVEL ÉLAN de l'Isère

- 24. Camps de base.
- 27. Saveurs du palais.
- 28. Activités.
- 29. Sur les domaines.
- 30. Un tourisme responsable.

## 32. Un hiver versant NATURE

- 34. Ski de randonnée.
- 36. Évasions nordiques.
- 38. Une autre idée de la montagne.

## 40. L'Isère aux sources du BIEN-ÊTRE

- Écouter son corps.
- Se remettre de ses émotions.

## 44. Un hiver en FAMILLE

- 46. Un seul mot d'ordre : s'amuser !
- 48. Enfin seuls !
- 49. Bons plans séjours.

## 50. Les SAVEURS de l'Isère

Ouverture d'une boutique à The Village / De la nature à l'assiette, la marque ISHERE / Des produits emblématiques / Des vins sur le Rhône / Des breuvages connus... et plutôt inattendus / La distillerie Colombier / De la spiruline en Chartreuse / Haute gastronomie.

## 54. Petits SÉJOURS et grandes ÉVASIONS

[Evasion.ishere.fr](http://Evasion.ishere.fr)  
la plateforme aux mille expériences.

## 56. PAUSE CULTURE, la demi-journée qui change les vacances

Grenoble : trois expos à ne pas manquer.

## 57. Isère : des MUSÉES sur la route des vacances

## 58. Les Isérois à l'heure OLYMPIQUE

Émilien Jacquelin, Anaïs Chevalier Bouchet, Kevin Aymoz, Thomas Dubois (non voyant) et Bastien Sauvage (guide).

## 60. Les TEMPS FORTS de l'hiver

Sportif, populaire, spectaculaire, participatif, culturel... l'événementiel fait son grand retour cet hiver.

## 66. Les CHIFFRES CLÉS du tourisme hivernal.

## 67. VENIR en Isère





# L'Isère en 4 massifs et 22 stations

Vercors / Chartreuse / Oisans / Belledonne



# VERCORS

Dominant Grenoble, les grandes falaises qui annoncent le Vercors laissent penser que le massif est imprenable. C'est en partie vrai, tant il existe là-haut des sommets escarpés et des gorges vertigineuses. Pourtant, la route qui grimpe depuis la plaine finit par ouvrir sur les reliefs harmonieux du plateau du Vercors, où la forêt alterne avec de grandes étendues sauvages ponctuées de villages authentiques. Un massif aussi complexe que séduisant. Point culminant, le Grand Veymont, 2 341 m.





© Focus Outdoor

## Villard-de-Lans / Corrençon-en-Vercors

Altitude : 1 100 m - 2050 m  
[villarddelans.com](http://villarddelans.com)

### *Un domaine skiable en prise avec la nature*

Station de ski depuis 1906, Villard-de-Lans/ Corrençon-en-Vercors garantit du grand ski avec l'un des plus vastes domaines de ski alpin et nordique du massif et une gamme variée de pistes tous niveaux. Villard-de-Lans, station dynamique, très bien équipée en infrastructures sportives et de loisirs, propose une large offre d'activités. À peu de distance, Corrençon revendique le charme d'un petit village de montagne. Ici l'accueil des familles est une vocation et Villard-de-Lans-Corrençon arbore le **label Famille Plus Montagne** depuis 2006.

## Gresse-en-Vercors

Altitude : 1 250 m - 1 751 m  
[gresse-en-vercors.fr](http://gresse-en-vercors.fr)

### *Un terrain de jeu pour toute la famille*

Trait d'union entre le Trièves et le Parc naturel régional du Vercors, Gresse-en-Vercors offre un formidable terrain de jeu pour toute la famille dans un environnement exceptionnel. Ski alpin, ski nordique, snow-tubing et piste de luge, balades en raquettes ou même astronomie. La station propose des activités adaptées à tous les besoins et toutes les envies.

## Col de Romeyère-Les Coulmes

Altitude : 900 m - 1 400 m  
[tourisme.saintmarcellin-vercors-isere.fr](http://tourisme.saintmarcellin-vercors-isere.fr)

### *Une ambiance 100% nature*

Le massif des Coulmes, dans le Parc naturel régional du Vercors s'étend au cœur d'une nature préservée. Plus de 100 km d'itinéraires de promenades et de pistes de ski de fond sillonnent son grand domaine forestier, un paradis pour les amoureux de la nature. La petite station familiale du Col de Romeyère, très appréciée pour son cadre et son charme sauvage, est idéale pour découvrir le plaisir des premières glisses avec ses enfants, à des prix très attractifs.

## Autrans-Méaudre-en-Vercors

Altitude : 1 050 m - 1 650 m  
[autrans-meaudre.com](http://autrans-meaudre.com)

### *L'excellence nordique*

Autrans-Méaudre-en-Vercors, ce sont deux stations villages à la fois alpine et nordique au cœur du Parc naturel régional du Vercors. Côté ski alpin, les domaines d'Autrans et de Méaudre sont idéals pour débuter, progresser et profiter de la glisse en famille ou entre amis à prix mini. Avec ses 130 km de pistes, le domaine nordique est à la pointe du ski de fond et des activités nordiques et rivalise avec les plus beaux sites européens.

## Lans-en-Vercors / Saint-Nizier-du-Moucherotte

Altitude : 1 400 m - 1807 m  
[lansvercors.com](http://lansvercors.com)

### *Toutes les glisses dans un panorama grandiose*

Lans-en-Vercors est LA station familiale par excellence du Vercors. Chacun pratique ici la glisse de son choix : ski alpin ou nordique, snowboard, luge, balades en raquettes... et profite des joies de la neige, toujours à prix doux ! Non loin de Lans, à l'entrée du Parc naturel régional du Vercors, Saint-Nizier-du-Moucherotte, plus haut village du Vercors, offre un point de vue unique sur les Alpes. Un télésiège au cœur du village dessert deux pistes de ski idéales pour une première approche des sensations de glisse.



© Focus Outdoor

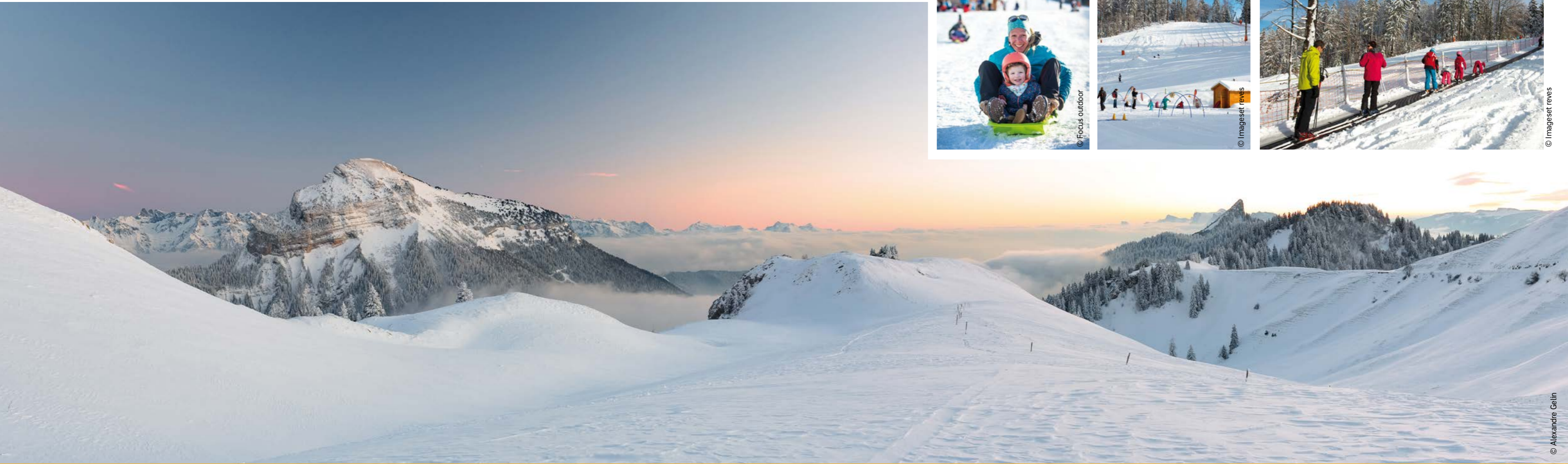


© Focus Outdoor

# CHARTREUSE

Au-dessus de la vallée du Grésivaudan, ce massif préalpin apparaît pareil à un mur immense et minéral. Une fois pénétré en son cœur, un entrelacs de vallées dominées par des sommets à plus de 1 800 m ouvre ses espaces propices au ski de fond et à toutes les randonnées. La diversité de ses paysages, l'authenticité de ses villages et la pérennité de son agriculture font toute sa richesse. Un massif secret et préservé. Point culminant, Chamechaude, 2 082 m.





## Le Sappey-en-Chartreuse

Altitude : 1 000 m - 1 370 m  
[grenoble-tourisme.com](http://grenoble-tourisme.com)  
[chartreuse-tourisme.com](http://chartreuse-tourisme.com)

### *Le ski en famille à 15 minutes de Grenoble*

Station village la plus proche de Grenoble, à 1 000 m d'altitude, le Sappey-en-Chartreuse propose un large éventail d'activités hivernales. Idéale pour skier en famille, elle accueille tous les skieurs. La station est également l'une des trois portes d'entrée du domaine nordique de Chamechaude.

## Saint-Pierre-de-Chartreuse/ Le Planolet/St Hugues/Les Égaux Domaine Cœur de Chartreuse

Altitude : 900 m - 1 789 m  
[chartreuse-tourisme.com](http://chartreuse-tourisme.com)

### *Le plus grand domaine skiable de la Chartreuse*

Saint-Pierre/Le Planolet, avec 35 km de pistes situées de 1000 à 1800 m d'altitude, des zones freestyle

et freeride et une piste de ski de bosses évolutive ravira tous les amateurs de glisse. Au hameau de Saint-Hugues, le site des Égaux, à vocation familiale, est idéal pour l'apprentissage du ski alpin en toute sécurité pour un coût modéré ; son vaste domaine nordique offre également aux amateurs plus de 50 km de pistes à travers les forêts d'épicéas. À essayer absolument : l'itinéraire de ski randonnée, tracé et balisé vers le sommet de la Scia. Sensation pleine nature garantie.

## La Ruchère

Altitude : 1 165 m - 1 450 m  
[chartreuse-tourisme.com](http://chartreuse-tourisme.com)

### *Un espace de liberté au cœur de la nature*

Les amateurs de nature et de grands espaces apprécient particulièrement ce petit village du bout du monde au centre du massif de la Chartreuse. Il dispose d'un domaine de ski nordique de 35 km de pistes tracées en alternatif et en skating, et de cinq itinéraires de raquettes balisés, circulant à travers les sous-bois d'épicéas et les clairières, avant de déboucher sur les vastes prairies des Riondettes et d'Arpison.

## Col de Marcieu

Altitude : 1 060 m - 1 350 m  
[col-marcieu.com](http://col-marcieu.com)

### *Un spot génial pour les enfants*

Le col de Marcieu est la station des petits et des grands enfants. Réputée pour ses espaces de découverte ludique, elle dispose d'un des plus grands spots de luge de l'Isère et d'un site d'apprentissage pour les débutants. Une station idéale pour débiter la glisse en famille.

## Saint-Hilaire-du-Touvet

Altitude : 1 000 m - 1 400 m  
[station-ski-saint-hilaire.fr](http://station-ski-saint-hilaire.fr)

### *Idéal pour l'apprentissage de la glisse*

Cette charmante station est le lieu idéal pour la découverte de la glisse en famille dans un cadre privilégié. Les pistes y sont tracées au cœur de la forêt, abritées par les grandes falaises de la Chartreuse ouvertes sur un panorama fantastique, du mont Blanc au Vercors.

## Col de Porte

Altitude : 1 200 m - 1 550 m  
[coldeporte.fr](http://coldeporte.fr)

### *Le ski en famille à petits prix*

Situé à une quinzaine de km du centre de Grenoble, le col de Porte est une petite station familiale qui baigne dans l'authenticité. Le site bénéficie d'un très bon enneigement, ce qui en fait un lieu idéal pour la pratique de toutes les glisses, pour les débutants comme pour les plus expérimentés. C'est également un excellent point de départ vers les itinéraires de randonnées à pied, à ski ou en raquettes.



# OISANS

C'est le plus puissant des massifs de l'Isère, une invitation à la haute montagne avec ses sommets à plus de 3 000 et ses glaciers, ses villages cachés et ses hameaux d'altitude. L'Oisans héberge les deux plus grands domaines skiabiles du département, Alpe d'Huez Grand Domaine Ski et Les 2 Alpes, proposant une rare variété de pistes et les plus longs dénivelés au monde sur pistes damées, jusqu'à 2 300 m d'une seule traite. Point culminant, le Pic Lory, 4 088 m.

## L'OISANS, VERSANT GRAND SKI

● **Alpe d'Huez Grand Domaine Ski** propose quatre itinéraires qui totalisent chacun plus de 2 000 m de dénivelée sans jamais reprendre une remontée.

Ils partent tous du Pic Blanc, 3 330 m. L'un dévale Sarenne sur 16 km, les trois autres empruntent la piste (très) noire du Tunnel avant de redescendre soit vers Vaujany, soit vers Oz. Avec ces 4 descentes, vous aurez cumulé l'équivalent de la hauteur de l'Everest.

● **Aux Deux-Alpes**, le domaine tout en longueur culmine au Dôme de la Lauze, à 3 568 m sur le glacier de la Girose. Par une succession de pentes de tous niveaux, la descente s'achève à Mont-de-Lans, à 1 300 m. Parmi les pistes les plus exigeantes du domaine, la rouge des Vallons du Diable.





## Col d'Ornon

Altitude : 1 350 m - 2 000 m  
[matheysine-tourisme.com](http://matheysine-tourisme.com)

*Un paradis sauvage aux portes du Parc national des Écrins*

Le Col d'Ornon est la plus petite station de l'Oisans mais propose toutes les activités hivernales : ski alpin, ski nordique, raquette, parcours d'orientation hivernal, cascade de glace, ski de rando, chiens de traîneau. Ses atouts ? Une nature préservée, un produit ski abordable, une animation ski de nuit très prisée et une idée originale : la possibilité de privatiser la station !

## Auris-en-Oisans

Altitude : 1 165 m - 3 330 m  
[auris.fr](http://auris.fr)

*La station familiale d'Alpe d'Huez Grand Domaine*

La station d'Auris, perchée à 1 600 m d'altitude en versant sud face à la Meije et ses glaciers, bénéficie de 300 jours de soleil par an. Son atout est son caractère familial et convivial, tout en étant reliée au grand domaine alpin de l'Alpe d'Huez. Paisible et vivante, elle attire particulièrement les familles grâce à ses nombreuses prestations et activités dédiées aux enfants.

## Les 2 Alpes

Altitude : 1 300 m - 3 600 m  
[les2alpes.com](http://les2alpes.com)

*2 300 mètres de dénivelé d'un seul jet*

1 200 000 skieurs ont rendez-vous chaque hiver aux 2 Alpes ! Dynamique, jeune, sportive, internationale et branchée, elle fait partie des grandes stations de sports d'hiver des Alpes françaises... Du grand ski, de très longs dénivelés (2 300 m d'un seul jet sans prendre une seule remontée mécanique), la garantie neige (glacier à 3 600 m), des événements, un espace freestyle pour tous (2 Alpes Freestyle Land), des zones hors-piste incomparables... La station de ski offre un espace de jeu adapté à toutes les exigences et une grande variété d'expériences !

## Villard-Reculas

Altitude : 1 500 m - 3 330 m  
[villard-reculas.com](http://villard-reculas.com)

*Le village authentique d'Alpe d'Huez Grand Domaine Ski*

Villard-Reculas est un village de montagne, au charme traditionnel, avec ses chalets de pierre et de bois qui s'élèvent au milieu des alpages. Exposé plein sud, il offre un panorama exceptionnel sur les hautes cimes de l'Oisans. Première station reliée au domaine skiable de l'Alpe d'Huez dès 1946 grâce à la construction d'un des premiers téléskis, Villard-Reculas a rapidement suivi les pas de sa voisine et développé son domaine skiable.

## Oz-en-Oisans

Altitude : 1 125 m - 3 330 m  
[oz-en-oisans.com](http://oz-en-oisans.com)

*La station familiale skis aux pieds*

La station au cœur du massif de l'Oisans est directement reliée par télécabine à l'Alpe d'Huez Grand Domaine Ski. Blottie entre les sapins, elle offre une vue imprenable sur le massif de Belledonne. Oz-en-Oisans, est aussi une station dynamique avec un large choix d'activités à découvrir - marche nordique, chiens de traîneaux, nouvelles glisses - et d'expériences à vivre aux côtés des professionnels de la montagne - cascade de glace, télémark, sorties nocturnes...

## Alpe d'Huez

Altitude : 1 450 m - 3 330 m  
[alpedhuez.com](http://alpedhuez.com)

*300 jours de soleil par an*

La station de l'Oisans est perchée sur un plateau exposé plein Sud à 1 860 m d'altitude telle « une île au soleil ». Son domaine skiable, Alpe d'Huez Grand Domaine Ski est un immense terrain de jeu de 250 km de pistes, réparties entre l'Alpe d'Huez, Huez, Auris, Oz-en-Oisans, Vaujany et Villard-Reculas, avec 4 itinéraires à plus de 2 000 m de dénivelé d'une seule traite. La station est aussi au cœur de la fête, avec notamment la légendaire Folie Douce, et le Festival électro Tomorrowland programmé en mars 2022.

## Vaujany

Altitude : 1 125 m - 3 330 m  
[vaujany.com](http://vaujany.com)

*La station village qui allie tradition et modernité*

Au cœur de l'Oisans, Vaujany allie le charme et l'ambiance chaleureuse d'une station village à un formidable terrain de jeux grâce à ses infrastructures de qualité (centre aquatique, spa, patinoire indoor...) et à ses événements organisés tout au long de l'année. Reliée au domaine de l'Alpe d'Huez Grand Domaine Ski, elle offre de belles possibilités de séjours en famille ou entre amis.

## L'Alpe du Grand Serre

Altitude : 1 368 m - 2 180 m  
[alpedugrandserre.info](http://alpedugrandserre.info)

*Un domaine d'altitude à un prix imbattable*

La station propose des activités respectueuses de la nature qui l'entoure. Des itinéraires balisés ou freeride, de belles balades en raquettes, en ski de randonnée ou avec les chiens de traîneaux ravissent les amoureux des grands espaces vierges. Un domaine skiable de 55 km, du ski nordique, une piste de luge, des baptêmes en dameuse et des sorties avec les pisteurs... À l'Alpe du Grand Serre, vous êtes loin de la foule des grandes stations, et petits et grands, débutants ou skieurs confirmés peuvent s'élancer en toute sérénité.

# BELLEDONNE

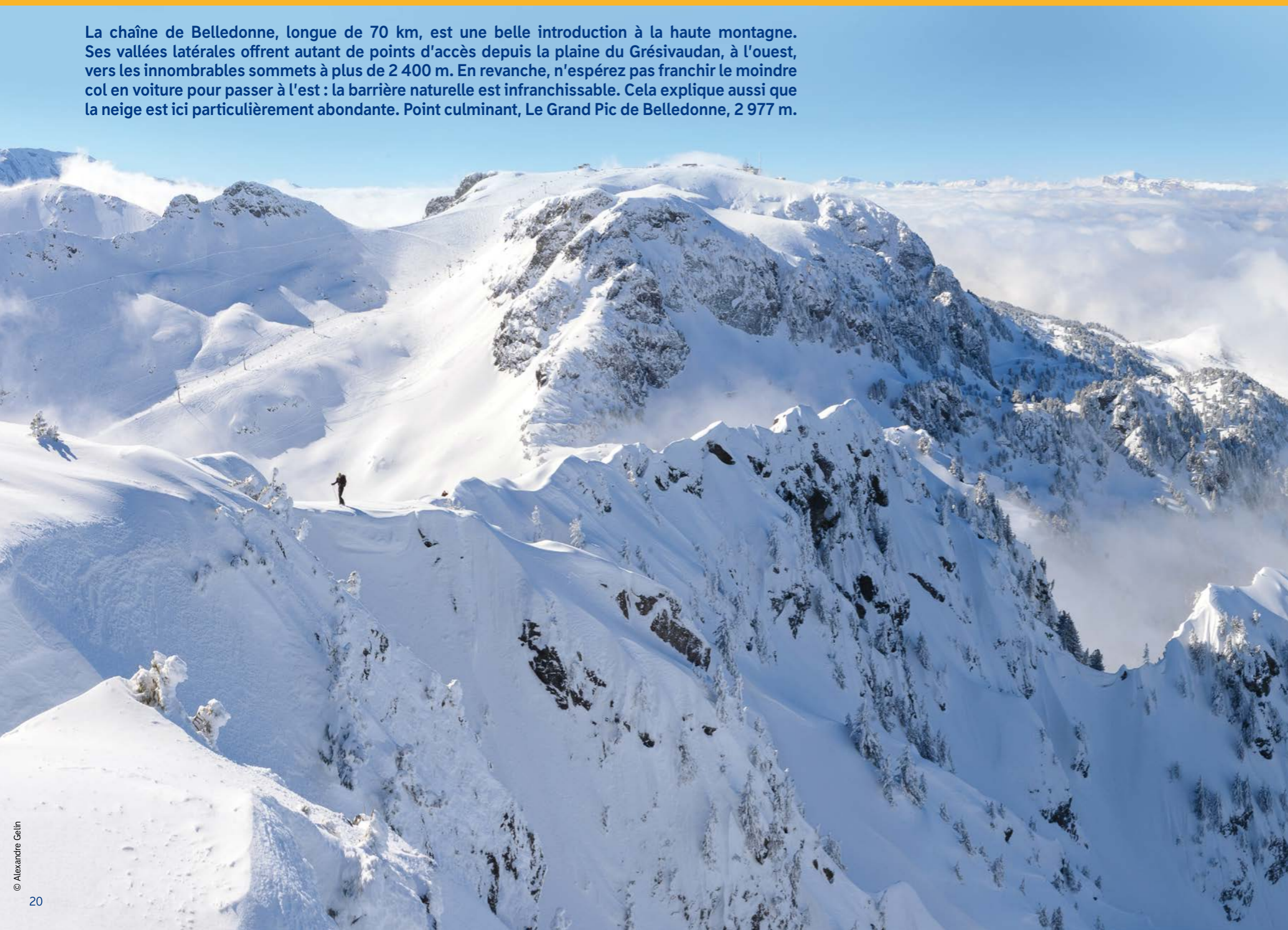
La chaîne de Belledonne, longue de 70 km, est une belle introduction à la haute montagne. Ses vallées latérales offrent autant de points d'accès depuis la plaine du Grésivaudan, à l'ouest, vers les innombrables sommets à plus de 2 400 m. En revanche, n'espérez pas franchir le moindre col en voiture pour passer à l'est : la barrière naturelle est infranchissable. Cela explique aussi que la neige est ici particulièrement abondante. Point culminant, Le Grand Pic de Belledonne, 2 977 m.



© Jocelyn Chauvy



© Imageset rêves



## Les 7 Laux

Altitude : 1 350 m - 2 400 m  
[les7laux.com](http://les7laux.com)

*Le plus grand domaine skiable de la chaîne de Belledonne*

Spot renommé pour les freeriders, la station propose une grande diversité de glisses et notamment un accès sécurisé aux mythiques vallons du Pra, une zone sauvage exceptionnelle devenue un espace balisé et sécurisé tout en préservant le caractère de ce territoire d'altitude.

## Chamrousse

Altitude : 1 400 m - 2 250 m  
[chamrousse.com](http://chamrousse.com)

*Un domaine de ski nocturne à 2 000 m au-dessus de Grenoble*

Chamrousse, est la station de l'évasion facile et rapide, à seulement 30 km de Grenoble et 1h30 de Lyon. Quelques minutes suffisent pour se retrouver dans un espace naturel hors du commun aux portes de la haute montagne et pour profiter d'un domaine skiable panoramique proposant différentes expositions. En soirée, le ski avec vue sur Grenoble est tout simplement magique !

## Le Collet d'Allevard

Altitude : 1 450 m - 2 100 m  
[lecollet.com](http://lecollet.com)

*LE spot européen du ski nocturne*

Avec 50 % de son domaine skiable éclairé à la nuit tombée, c'est le plus grand domaine de ski nocturne d'Europe. À la pointe du massif de Belledonne, la station offre un panorama exceptionnel sur les massifs des Bauges, de la Chartreuse et du Vercors. Accessible à tous, Le Collet est une station familiale à taille humaine.



# Le nouvel élan de l'Isère

Oubliées les deux précédentes saisons hivernales vécues au ralenti : les 22 stations iséroises repartent de l'avant et nous montrent la piste à suivre vers toujours plus de plaisir, de confort, mais aussi de responsabilité. Comme toute renaissance, celle de l'Isère nous réserve son lot de nouveautés : glisse améliorée, aménagements complémentaires, hébergements toujours plus qualitatifs, activités décuplées, initiatives pour la préservation de l'environnement...

De l'Oisans à la Chartreuse et de Belledonne au Vercors, du charmant village blotti entre forêts et sommets jusqu'à la grande station d'altitude au destin international, rien n'a été oublié et tout est prévu pour satisfaire les exigences du plus grand nombre. Voici quelques nouvelles adresses et idées pour vivre la nature iséroise dans ce qu'elle a de plus séduisante.



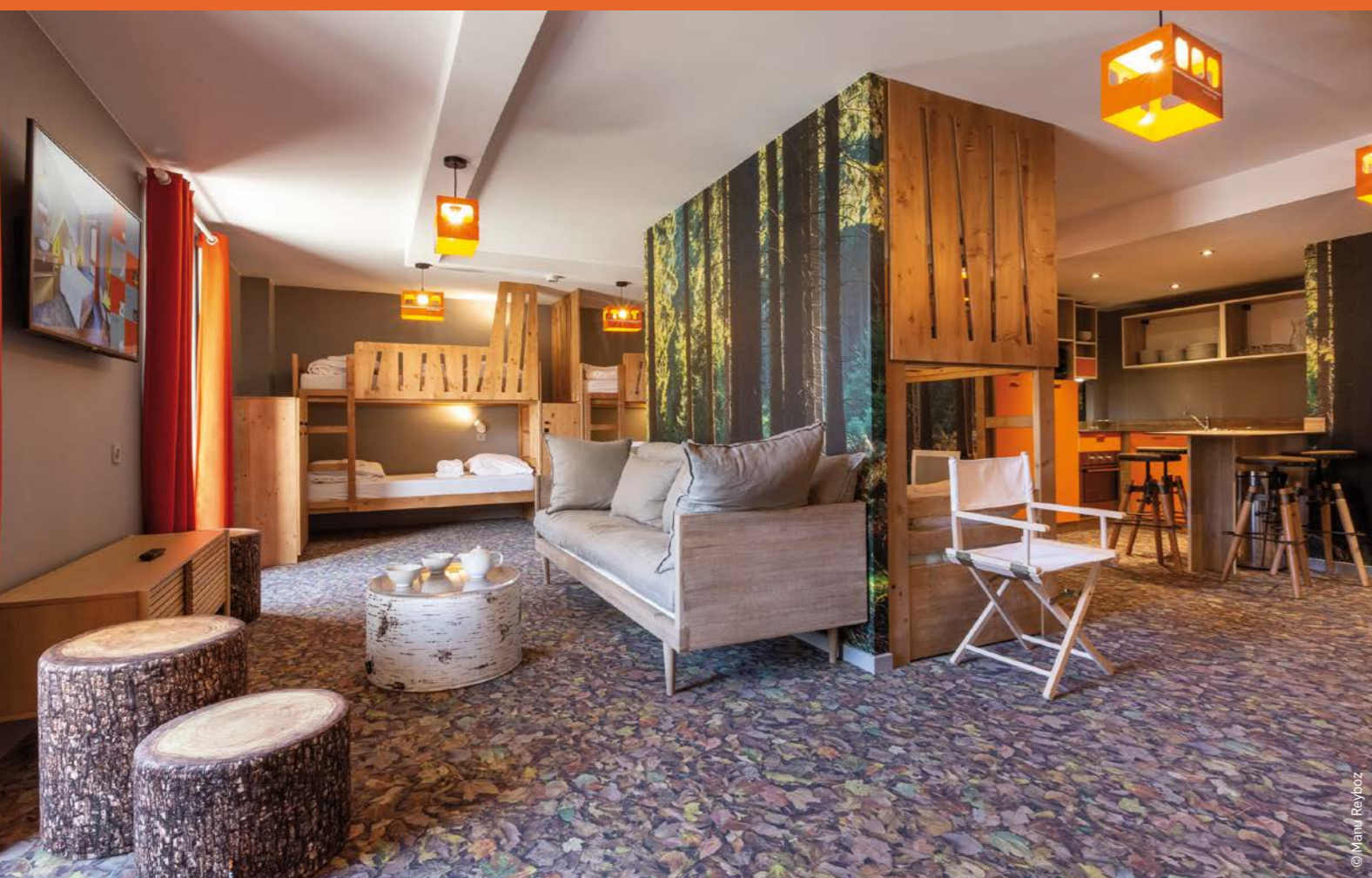
## Les Chalets de Pré Genty

### OZ-EN-OISANS

Ces 8 chalets de grande capacité (jusqu'à 375 m<sup>2</sup> de superficie), classés 3\*, offrent un panorama exceptionnel et dégagé sur le massif de Belledonne. Ils sont situés à proximité du départ des remontées mécaniques et du centre de la station, avec un retour ski aux pieds. Équipés de sauna et jacuzzi ou hammam, ils bénéficient d'un intérieur cosy typé montagne, avec des salons spacieux et lumineux équipés d'une cheminée et d'une terrasse. Room-service, catering ou salle de fitness, sur réservation, complètent les prestations.

[chaletsoz.com](http://chaletsoz.com)

© www.chaletsoz.com



© Manu Reyboz

## Camps de base

*Lorsqu'elle s'adapte à l'air du temps et aux exigences de ses hôtes, l'hôtellerie traditionnelle adopte une nouvelle vision du confort et des services...*

### Maison Marie Barnier

#### AUTRANS

[maisonmariebarnier.com](http://maisonmariebarnier.com)

Quatre générations se sont succédées dans cet ancien relais de poste, acquis en 1937 par Marie Barnier. D'abord petit hôtel de 6 chambres, l'hôtel de la Poste s'est agrandi pour devenir dans les années 90 un hôtel restaurant\*\*\* de 29 chambres. L'établissement prend un nouveau virage et devient la Maison Marie Barnier, avec ses chambres, suites et appartements, son service de petits déjeuners, sa piscine couverte et son espace détente (hammam, sauna, spa et salle de massage) réservés aux hôtes de la résidence.

*Parfois, l'hôtellerie se départit de ses habitudes et franchit le pas vers la différence, l'original ou l'insolite.*

### L'hostel Base Camp Lodge

#### LES 2 ALPES

[hotel-basecamploodge.com](http://hotel-basecamploodge.com)

Après The People Hostel, place à ce second hostel situé à l'autre extrémité de la station. Le Base Camp Lodge propose 30 chambres, de la chambre partagée (max. 10 pers.) à la double et à la suite familiale de 40 m<sup>2</sup>. Décor de style montagnard épuré alliant bois et métal. Côté prestations : restaurant (vegan, végétarien, montagne, viande...), salle de fitness, sauna, ski room et salle de conférence. Ouverture prévue le 10 décembre.

### Du pop art au PopAlp

#### ALPE D'HUEZ

[popalp-huez.com](http://popalp-huez.com)

Au cœur de l'Alpe d'Huez, l'hôtel PopAlp 3\* haut en couleurs se remarque aisément avec ses balcons ornés d'une centaine de skis colorés et son logo de l'Alpe d'Huez façon pop art. À l'intérieur, les clins d'œil à la culture pop ravivent les souvenirs de cette période artistique. Conçu comme une galerie d'art, l'hôtel expose ses fresques murales, ses sculptures et une cinquantaine de tableaux originaux créés pour lui. Tandis que chacune de ses 28 chambres est unique.

*Si vous préférez être assignés à résidence, vous n'en gagnerez pas moins une grande liberté d'action. D'ailleurs, tout y est fait pour faciliter l'existence.*

### Belambra fait peau neuve

#### LES 2 ALPES

[reservation.les2alpes.com](http://reservation.les2alpes.com)

Situé à 1 800 m d'altitude, le club de vacances Belambra totalement réhabilité ouvre en décembre. Cela permettra de dynamiser le haut du village 1800, conçu dans les années 80 sur l'emplacement de l'ancien aérodrome avec sa vue exceptionnelle. Ainsi, le club permettra de renouer avec le concept des vacances en famille et sans voiture, en phase avec le développement durable.

### L'esprit club du MMV Les Clarines

#### LES 2 ALPES

[mmv.fr/residence-club-ski-les-2-alpes-les-clarines](http://mmv.fr/residence-club-ski-les-2-alpes-les-clarines)

Cet hébergement haut de gamme 4\*, à proximité immédiate de la nouvelle télécabine de Super Venosc, dispose de 158 appartements (de 4 à 10 pers.), parfaitement équipés et décorés avec soin. Sont inclus dans la réservation : piscine intérieure/



extérieure chauffée, **espace bien-être** et **spa**, le parking, early check-in, panier de bienvenue, salles d'activités, encadrement des enfants de 4 à 15 ans, **magasin de ski** et **ski room chauffé**, etc. En option : service boulangerie, petit-déjeuner, livraison de courses et de plats traiteur. *Ouverture le 18 décembre.*

## La résidence de tourisme Alp'Auris

**AURIS-EN-OISANS**

[vacanceole.com/location-vacances/166-residence-les-ecrins-dauris-auris-en-oisans](https://vacanceole.com/location-vacances/166-residence-les-ecrins-dauris-auris-en-oisans)

**Perchée à 1 600 m d'altitude** en plein cœur de la station et exposée plein sud face au **panorama des montagnes de l'Oisans, avec la Meije et ses glaciers**, cette toute nouvelle **résidence 3\*** est conçue dans une démarche éco responsable. Idéale pour un séjour en famille, elle propose des appartements tout confort pour 4 à 8 personnes, ainsi qu'une **piscine couverte** (petit et grand bassin) et un **espace bien-être avec sauna et hammam**.

*Aux grandes structures, vous pouvez toujours préférer un hébergement plus modeste en taille. Et modeste ne veut pas dire bas de gamme. Bien au contraire...*

## Le chalet Le Grizzly

**ALPE D'HUEZ**

[chalet-alpe.com](https://chalet-alpe.com)

**Avec ses 3 chambres d'hôtes, ce chalet idéalement situé à proximité du centre station offre un départ et un retour skis aux pieds.** Les chambres joliment décorées offrent tout le confort. Quant à la table d'hôtes : forts d'une

longue expérience dans l'hôtellerie-restauration, les propriétaires régaleront leurs convives avec une cuisine savoureuse à base de produits frais, locaux et de qualité. Ouverture début décembre.

## Chambres d'hôtes La Tanière

**VAUJANY**

[lataniere38.com](https://lataniere38.com)

**Ce joli chalet au cœur du village, à proximité immédiate du téléphérique**, bénéficie d'une orientation sud-est et regarde la montagne. Il dispose de quatre chambres tout confort, décorées dans un style montagne. Il peut être privatisé dans son ensemble. La **table d'hôtes**, proposée deux fois par semaine, propose un **menu unique** concocté par l'hôtesse, à base de **produits frais de saison**.

## Petites Roches Insolites

**SAINT-HILAIRE-DU-TOUVET**

[petitesrochesinsolites.com](https://petitesrochesinsolites.com)

**Une base de chalet traditionnel, un esprit cabane, une pincée de troglodyte, un zeste de Hobbit, une touche de contemporain...** Voici Les Petites Roches. C'est dans un village à 1 000 m d'altitude, face au cadre magnifique de la chaîne de Belledonne, que se niche cette petite pépite insolite, inspirée des maisons islandaises et norvégiennes. Construite semi-enterrée en pierre et bois, avec un toit végétalisé, elle accueille jusqu'à 5 personnes. Pour profiter davantage de ce havre de paix en pleine nature, des services bien-être, animations ou restauration sont disponibles sur demande.



Le Cours de la Vie / © Lionel Royet



Le Cours de la Vie / © Lionel Royet



Le Cours de la Vie / © Lionel Royet

# Saveurs du palais

*Chaque saison un peu plus que la précédente, la gastronomie en montagne prend de la hauteur. Mais il n'est pas indispensable de toucher les étoiles pour séduire les palais et atteindre le cœur des hôtes. Plus que jamais, les tables se focalisent sur les saveurs locales, privilégient les produits de saison et font de la restauration une activité où la convivialité fusionne avec l'authentique...*

## Le Camp de Base, 1<sup>er</sup> food-court alpin

**ALPE D'HUEZ**

[campdebase.ski](https://campdebase.ski)

**Un concept innovant déboule sur l'avenue des Jeux.** Ce lieu convivial est conçu telle une halle gourmande avec son bar central et ses 6 comptoirs (burgers, cuisine asiatique, pizza al taglio, gaufres salées, veggio, planches de charcuterie, fromages, etc.). Au menu, produits locaux, vins sélectionnés, cocktails et boissons pour tous, animations et musique. Ce nouveau repère sera ouvert de 16h à minuit. *Ouverture décembre 2021.*

*... tandis que certains se mêlent aussi de vous accompagner vers des territoires et des terroirs inconnus.*

## Le Cours de la Vie

**VENOSC**

[lecoursdelavie.fr](https://lecoursdelavie.fr)

Dans cette belle bâtisse du village de Venosc, Mathilde et Stephan cultivent l'art des bonnes et belles choses dans les assiettes et les verres ! **Midi et soir, dans la belle salle voutée en pierres, la cuisine raffinée est faite de produits frais et locaux.** Les saveurs sont de l'Oisans, mais une certaine cuisine du monde s'invite aussi. À l'étage, le bar à vin à l'ambiance cosy invite à déguster une sélection de vins éthiques élevés par des vignerons indépendants.

## Activités

*La nature en Isère ouvre d'innombrables chemins vers la découverte, le plaisir et la plénitude. On marche, on glisse, on vole, on mange même... Et si l'on s'égare, c'est sûrement le signe qu'on a enfin lâché prise.*

### Une rando gourmande

**LES 2 ALPES**

les2alpes.com

Créée l'hiver dernier, cette activité gratuite est proposée par l'Office de Tourisme une fois par semaine en vacances scolaires, entre 11h et 14h. La randonnée non accompagnée s'effectue à pied ou en raquettes sur un parcours balisé de 7 km (secteur Vallée Blanche). Ponctuée de pauses gourmandes, elle est une belle occasion de découvrir les paysages et les spécialités locales (charcuterie, fromages, farçons, pain montagnard...). Inscriptions au pied du télésiège de Vallée Blanche.

### Un parcours ethnobotanique

**AURIS-EN-OISANS**

auris-en-oisans.fr

Dans la forêt d'épicéas de Piégut, l'une des plus belles d'Europe, les promeneurs à pied ou en raquettes suivent Jacques le Bûcheron, la mascotte de la piste piétonne de la Corniche. Ils découvrent de façon ludique les richesses et secrets de la forêt : ses plantes, leurs utilisations, et le rôle que joue la forêt auprès des habitants d'Auris. Le parcours est riche d'un patrimoine naturel remarquable (classement Natura 2000). Carte du parcours avec toutes les informations disponibles à l'Office du tourisme.

### Le parcours aventure Azimut Collet

**LE COLLET D'ALLEVARD**

lecollet.com

Ouvert l'été dernier, le parc Azimut Collet fonctionne aussi l'hiver pour le bonheur de tous. Au programme, 5 parcours de différents niveaux avec 12 ateliers chacun et un filet de détente où il est possible de

lire ou faire des saltos. Pour vivre une expérience inoubliable, Azimut Collet ouvre régulièrement ses parcours en nocturne. La tyrolienne en pleine nuit, c'est vraiment grisant !

### Tubing sur neige

**L'ALPE D'HUEZ**

alpedhuez.com

Cet hiver, les vacanciers profiteront du tubing sur neige, une activité de glisse vraiment amusante. Pour dévaler la piste à toute vitesse à bord d'une bouée, rendez-vous sur le front de neige des Bergers. Cette activité, accessible à tous, se pratique seul ou en groupe.



© Colin - stockadobe.com

## Sur les domaines

Avec ses 22 stations et autant de domaines skiables alpins ou nordiques, l'Isère s'est engagé dans un mouvement de perpétuelle amélioration de ses infrastructures. Parmi les grandes réalisations du moment, la télécabine de L'Eau d'Olle Express relie le village d'Allemond, en vallée, à la station d'Oz-En-Oisans (oz-en-oisans.com), à 40 mn de Grenoble. Cet ascenseur valléen s'inscrit dans une logique durable en limitant le flux des véhicules : il prend à peine 8 mn, contre 25 en voiture. L'Eau d'Olle Express, qui fonctionnait l'hiver passé uniquement pour les piétons, accueille désormais les skieurs en route vers les pistes de l'Alpe d'Huez Grand Domaine Ski. Un peu plus loin dans la vallée, Les 2 Alpes (les2alpes.com) mènent de grands projets via le nouveau délégataire

des remontées mécaniques SATA 2 Alpes. 150 M€ d'investissements sont prévus sur les 3 ans à venir et de nombreux projets vont rythmer les années futures. Cet hiver 2022, la nouvelle télécabine de Super Venosc (secteur Vallée Blanche) permettra aux résidents de l'Alpe de Venosc d'accéder directement aux pistes et au versant du glacier. De même, le télémix du Diable (3 000 pers./heure) remplacera le télésiège 6 places, simplifiera l'accès aux skieurs et piétons et optimisera les flux entre 1 600 m et 2 400 m. Enfin, la nouvelle piste bleue de Pierre Grosse desservie par la télécabine mise en service l'an dernier facilite le passage du col des Gourses tout en sécurisant les zones raides.



© Images et rêves



© Laurent Salino / Alpe d'Huez Tourisme



© Cyrille Quintard / Alpe d'Huez Tourisme

## Un tourisme responsable

### Label Flocon Vert

**CHAMROUSSE**

chamrousse.com

La station a été distinguée par le label Flocon Vert\* du fait de ses initiatives pour protéger sa faune et sa flore. Afin d'assurer la préservation des Espaces naturels sensibles (ENS) et de les valoriser, la commune a recruté un garde vert qui informe les visiteurs aux règles et aux gestes à adopter dans ces environnements préservés. Au printemps, l'événement Chamrousse Propre pousse à la formation des salariés et acteurs du territoire. Des outils ont été créés pour les accompagner (malles pédagogiques, jeux, etc.). Une campagne grand public a également été lancée à l'été 2021.

\* Développé par l'association Mountain Riders, le label Flocon Vert garantit l'engagement durable des destinations touristiques de montagne.

### L'environnement au quotidien

**L'ALPE D'HUEZ**

alpedhuez.com

Au quotidien, la station de l'Alpe d'Huez veille à réduire son impact sur l'environnement pour protéger un contexte naturel privilégié et sensibiliser tous les publics. Depuis 2005, 150 pylônes et 50 km de câbles ont été supprimés. De même, un engazonnement, une végétalisation des espaces ainsi qu'une plantation d'arbres sont entrepris après chaque aménagement réalisé sur le domaine. Pour limiter la pollution lumineuse, l'éclairage public est coupé de 0h à 6h à l'intersaison et de 2h à 7h en pleine saison. Une navette hybride circule été comme hiver. La station possède les serres les plus élevées de France : 2 000 plantes vivaces et 1 200 plantes annuelles y sont cultivées pour fleurir la station toute l'année.

### Un glacier bien surveillé

**LES 2 ALPES**

les2alpes.com

Depuis longtemps, la station prend soin de son glacier. Sa forme en dôme et son exposition nord-ouest favorisent sa conservation. Toute l'année, des analyses suivent les évolutions du glacier, en amont des actions de préservation. Les dameuses sont équipées de GPS et de radars capables de mesurer la neige par rapport à une ligne de référence établie en début de saison. Ces analyses, menées par l'ingénieur Neige et son équipe, définissent l'impact de la fréquentation et déclenchent les actions de damage, de production de neige de culture, de gestion de l'eau, d'installation de barrières à neige, de bâches... Certes le glacier fond, mais plus lentement grâce à son profil et à l'entretien quotidien, grâce également au ski qui contribue par damage à la résistance mécanique de la neige.

Le saviez-vous...

### L'Isère produit plus d'hydroélectricité qu'elle n'en consomme

Avec 40 centrales et ses 22 barrages hydroélectriques, l'Isère produit de l'énergie verte pour 2,1 millions d'habitants alors qu'elle n'en compte qu'1,2 million. La totalité de l'énergie consommée par les stations de montagne est produite localement, en circuit court. D'origine hydraulique, elle ne génère aucune émission de carbone ni de gaz à effet de serre. La production de l'hydroélectricité en Isère s'inscrit dans un schéma national de production d'énergie dans lequel le département joue un rôle majeur de régulateur.





# Un hiver versant nature

L'Isère est une terre de connexion avec la nature. Le département déploie ses stations entre 800 et 3 600 mètres, au gré des vallées, des plateaux, des forêts, des pentes enneigées et des glaciers. Cette nature se goûte de mille façons et il n'existe pas de recette meilleure qu'une autre. À chacun de se servir des ingrédients et de les accommoder selon ses envies.

Quel que soit le massif choisi (Chartreuse, Belledonne, Vercors, Oisans), ces territoires ont décidé d'en faire voir de toutes les couleurs à leurs hôtes et même de les mettre à l'épreuve ! Ski de randonnée, ski nordique, raquettes, chien de traîneau, marche nordique, yoga... L'expérience ne vaut que si l'on sait la déguster.



## SKI DE RANDONNÉE

*Non, le ski de randonnée n'est pas qu'une affaire de skieurs de haut niveau doublés d'alpinistes chevronnés ! De plus en plus, les stations tracent des itinéraires de découverte de cette pratique qui a littéralement explosé avec la crise sanitaire, du fait de la fermeture contrainte des remontées mécaniques. Bien sûr, on peut se lancer seul dans l'aventure, mais rien ne remplace l'expérience dispensée par les professionnels. C'est une garantie d'apprentissage dans les règles et de sécurité. Et c'est une porte grande ouverte vers des itinéraires où l'on n'aurait jamais osé s'aventurer.*

### Osez le ski de randonnée

#### OZ-EN-OISANS

[oz-en-oisans.com](http://oz-en-oisans.com)

**Terre de ski de randonnée** (l'épreuve de la Pyramide d'Oz le prouve\*) Oz-en-Oisans vous incite à la curiosité grâce à son **parcours permanent de 2,5 km et 250 m de dénivelé**. L'itinéraire est situé sur une zone hors-piste balisée et sécurisée à 2 000 m d'altitude sur le Plateau des Lacs des Petites Rousses (secteur de l'Alpette). Des forfaits spécifiques sont délivrés pour les randonneurs à ski.

*\*Prochaine édition le 23 janvier 2022.*

### Le jour et la nuit avec les guides

#### LES 2 ALPES

[guides2alpes.com](http://guides2alpes.com)

**La station dispose de 3 parcours tracés**. Le bureau des guides et les différentes écoles de ski proposent aux néophytes de **belles découvertes encadrées**, voire **une ascension sous les étoiles**, frontale sur la tête. Plusieurs sorties adaptées, faciles à plus difficiles, avec pique-nique ou dîner en altitude. Tout s'achève par une belle descente à skis jusqu'à la station.

### Ski et science au col du Lac Blanc

#### ALPE D'HUEZ

[alpedhuez.com](http://alpedhuez.com)

**Le col du Lac Blanc, plus haut parcours de l'Alpe d'Huez, permet de découvrir le site expérimental**

**du Centre d'étude de la Neige** où sont mis à l'essai des capteurs destinés au suivi et à la connaissance approfondie de la neige. Le site, orienté plein sud, permet également des études poussées sur les effets du vent sur les cristaux de neige, leur transformation et leur lien avec les risques d'avalanches.

### Forêt enchantée

#### PLATEAU DES PETITES ROCHES EN CHARTREUSE

[belledonne-chartreuse.com](http://belledonne-chartreuse.com)

**À Saint-Hilaire, un parcours de ski de randonnée ludique en forêt**, avec de magnifiques passages, permet d'admirer les immenses falaises surplombant la station. Le parcours propose un dénivelé moyen et un profil idéal pour l'initiation. Le retour par les pistes de la station permet une descente tout en sécurité. L'accès est gratuit.

### Randonnée nocturne

#### CHAMROUSSE 1650

[chamrousse.com](http://chamrousse.com)

Afin de permettre aux skieurs de randonnée d'exercer leur activité de randonnée en toute sécurité, Chamrousse 1650 met à disposition de 18h à 22h un **itinéraire multi-activités de 3 km et 600 m de dénivelé, récompensé Meilleur Itinéraire de Ski de Rando lors des Trophées du ski de randonnée en 2019**. Il permet d'accéder à la Croix de Chamrousse depuis le front de neige de Recoïn. L'usage de cet itinéraire reste sous la responsabilité du pratiquant.

*Le saviez-vous...*

Le patineur artistique **Florent Amodio**, quadruple champion de France élite, champion d'Europe 2011 et vice-champion d'Europe 2013 est installé à Vaujany où il a créé, en 2018, la Amodio Figure Skating Academy Vaujany destinée aux patineurs de haut niveau.

[florentamodio@me.com](mailto:florentamodio@me.com)

## ÉVASIONS NORDIQUES

*En matière de loisir hivernal, la pratique du nordique prend d'innombrables formes dont on oublie ou ignore parfois l'existence. Le terrain d'expression est immense, les espaces souvent vierges, et on n'en finit jamais d'explorer forêts, pentes et terrains à découvert, pour peu que l'on se donne la peine d'être curieux. À ce titre, le plateau du Vercors et le massif de la Chartreuse sont particulièrement bénis des dieux.*

### Ski de fond, biathlon et ski-raquettes

**AUTRANS, MÉAUDRE-EN-VERCORS, VILLARD-CORRENÇON...**

[vercors.fr](http://vercors.fr) et [skisraquettes.com](http://skisraquettes.com)

Massif préservé des Alpes, le Vercors est une terre de référence, de clubs et de champions, où l'esprit nordique se vit pleinement. **Ses 5 domaines de ski de fond comptabilisent 510 km de pistes.** Ceux d'Autrans-Méaudre-en-Vercors et du Haut-Vercors (Villard-Corrençon) disposent chacun d'un **stade de biathlon avec pas de tir professionnel.** Dès les premières chutes de neige, les ESF du plateau proposent initiation et découverte de cette discipline dans les meilleures conditions. Comme son nom l'indique, le ski-raquettes se situe à mi-chemin entre la raquette à neige et le ski. Cette pratique sportive et de bien-être allie le plaisir de la glisse et de la découverte. Un ski hors traces pour explorer le Vercors autrement et s'immerger en pleine nature.

### Ski nordique en Chartreuse

**COL DE PORTE**

[coldeporte.fr](http://coldeporte.fr)

**À 20 mn de Grenoble, le Col de Porte offre 15 km de pistes de fond, toujours enneigées et très prisées par les familles et amoureux de la nature.** Il fait partie du domaine nordique du Sappey et de Sarcenas qui totalise plus de 40 km de pistes autour du sommet de Chamechaude, point culminant de la Chartreuse. Une piste de liaison rejoint le domaine de Saint-Hugues à 9 km, mais également un stade de biathlon.

### Une soirée d'aventure

**COL DE PORTE**

[ecoledeporte.com](http://ecoledeporte.com)

Voici l'occasion de sortir des sentiers battus à la **tombee de la nuit et de vivre l'aventure « grand nord »** en Chartreuse, encadrée par les professionnels de L'école de Porte. Raquettes aux pieds, les aventuriers partent à l'assaut d'une nature vierge, à deux pas du Col de Porte. Une fois transmis les rudiments de **construction d'un igloo**, ils profitent de l'abri enfin achevé pour déguster un **apéritif à base de produits locaux.** Suivra une inoubliable descente au cœur du Parc régional de Chartreuse à la frontale, avant de poursuivre autour d'un dîner (en option) au restaurant traditionnel des 3 Sommets.

### La bonne orientation

**COL D'ORNON**

[col-dornon.com](http://col-dornon.com)

**Au col d'Ornon, d'agréables pistes pour le fond ou la raquette serpentent au cœur de la plus grande aulnaie blanche d'Europe (200 ha).** Quatre pistes de ski nordique sont tracées pour les débutants ou les plus chevronnés (verte de 2 km, bleue de 4 km, rouge de 6 km, noire de 10 km). Sur le plateau, un parcours d'orientation en raquettes avec 30 balises permanentes a été aménagé, une façon ludique de découvrir les richesses du territoire.



© Luka Leroy / Les 2 Alpes



© Ariane Fornita

## Coucher du soleil

### OZ-EN-OISANS

esf-ozenoisans.com

À 400 m de la station, la **clairière du Pré de la Pierre**, lieu d'exception en pleine nature, est accessible en raquettes en un peu plus d'1 h de marche aller/retour et 200 m de dénivellé. L'ESF d'Oz-en-Oisans propose ces **sorties au coucher du soleil** pour admirer autour d'une boisson chaude la vue imprenable sur la chaîne de Belledonne, les vallées de L'Eau d'Olle et de la Romanche.

## Une soirée coupée du monde

### LES 7 LAUX

les7laux.com

Chaussez les raquettes pour rejoindre le **Habert d'Aigubelle**, un lieu unique niché au creux de la montagne et à l'écart du domaine skiable. En hiver, le refuge est ouvert sur réservation pour les groupes à partir de 10 personnes. Après la randonnée, il est temps d'apprécier les lieux autour d'un repas. Sensation « seuls au monde » garantie.

## À la découverte des chamois

### LES 2 ALPES

guides2alpes.com

Cette randonnée en raquettes offre la possibilité d'**observer à distance une zone d'hivernage où les chamois ont élu domicile**. Une occasion unique d'en apprendre davantage sur l'adaptation de cet animal caractéristique de ces territoires. La randonnée dure 2h30 sur un terrain facile (100 m de dénivellé), **accessible à tous dès 7 ans**. Proposée par le Bureau des guides, la sortie est estampillée Esprit Parc National.

## UNE AUTRE IDÉE DE LA MONTAGNE

*Une passerelle sur le vide, une descente de nuit skis aux pieds, un dîner perché dans une télécabine... Le principe n'est pas de trouver l'idée la plus délirante, ni de tenter l'impossible, mais d'aborder ou de vivre pleinement des sensations enfin différentes. Nul besoin de témérité, car l'idée la plus simple s'avère parfois la plus intense, et l'initiation s'impose souvent comme un passage obligé. Ainsi naissent les passions durables...*

## À pied, tout simplement

À force de découvertes en ski de fond ou en raquettes, on en oublierait presque de marcher sans artifices. Pourtant, toutes les stations en Isère entretiennent des pistes damées pour la marche où l'on se balade le nez au vent. Parfois, le jeu vaut de se donner un but précis. Ainsi, à **VAUJANY (vaujany.com)**, on peut rejoindre le **Chalet de la Valérie**, un alpage actif l'été. Il fait face au massif des Grandes Rousses et offre une vue imprenable sur le vallon de Vaujany, le domaine skiable et la vallée de L'Eau d'Olle. Propice au repos, le lieu vous mène versant sud à l'écart de la frénésie des pistes de ski.

Plus contemplative encore, voire mystique, la randonnée nocturne au clair de lune qui mène au **monastère de la Grande Chartreuse**, depuis **SAINT-PIERRE-DE-CHARTREUSE** par les contreforts du Grand Som. Guidés par François (**francoisruby.com**), les randonneurs savourent le silence et découvrent les préceptes des moines chartreux et les règles de leur ordre créé en 1084.

## 5 expériences à savourer

### 1. SARENNE SUNSET

#### ALPE D'HUEZ

À l'heure où ferme le domaine skiable, les skieurs empruntent la dernière benne du téléphérique vers le pic Blanc à 3 300 m. Le point culminant de l'Alpe d'Huez offre un spectacle rare dès les premiers instants de la soirée. **À la lumière d'une frontale, les skieurs encadrés par des professionnels descendent les 16 km** (pour 2 200 m de dénivellée) de la mythique Sarenne. 10 soirées prévues l'hiver.

alpedhuez.com

### 2. GRAVIR UNE CASCADE DE GLACE EN OISANS

#### OISANS

**600 cascades de glace de toutes difficultés sont répertoriées dans l'Oisans**. Elles sont des terrains d'expérience d'une activité féérique, éphémère et changeante au gré des conditions météo. Débutants curieux ou grimpeurs avertis sont pris en charge par les guides de haute montagne sur les plus beaux itinéraires et les sites parfois singuliers.

oisans.com

### 3. VIVRE EN TRAPPEUR

#### OZ-EN-OISANS

Les mushers Erwin et Barbara et leurs huskies de Sibérie proposent des **sorties cani-balades en raquettes au coucher du soleil, avec dîner au feu de bois** à la clé, en plein cœur de la forêt. Équipés d'un harnais qui les relie aux randonneurs, les chiens accompagnent les marcheurs tout au long de la balade en pleine nature, un moment de pure complicité.

ranchdeloisans.com

### 4. UN DÎNER EN TÉLÉCABINE

#### VAUJANY

Survolez le domaine skiable et admirez le paysage qui défile tout en dégustant un repas montagnard préparé par **Affaire de Goûts**. En famille ou entre copains, vous avez pris place **à bord de la télécabine de l'Enversin**, dans une capsule confortable pour 6 personnes, et vous vivez une séquence insolite. Dîner de 18h30 à 20h.

oz-vaujany.com

### 5. PREMIERS PAS DE SECOURISTE EN MONTAGNE

#### SAINT-PIERRE-DE-CHARTREUSE

Les professionnels du bureau montagne Cartusiana ou de l'agence Alpes Ascensions, habilités par l'Association nationale pour l'étude de la neige et des avalanches, proposent une **formation d'une demi-journée à la gestion du risque d'avalanche et à la recherche de victimes**. Préparation de sortie, nivologie pratique, sécurité en terrain enneigé, connaissance du matériel et des procédures sont les essentiels d'une bonne prise de décision lors d'une sortie à ski de randonnée ou en raquette, et pour assurer la survie d'une victime d'avalanche.

cartusiana.com



## L'Isère, aux sources du bien-être

Moyenne altitude, grand air et pleine nature, ce cocktail santé a fait ses preuves. Le climat, la topographie de la montagne et les nombreux villages et stations du département de l'Isère en font un territoire parfaitement adapté à la recherche sur les impacts positifs de l'altitude sur la santé.

Cette démarche sera au centre de la stratégie de l'agence Isère Attractivité, grâce notamment à un partenariat avec le laboratoire Hypoxie Physiopathologie (HP2) INSERM de l'Université Grenoble-Alpes et la Chaire Montagne Altitude Santé de la Fondation Université Grenoble-Alpes.

Le projet Altitude Santé étudiera les bénéfices potentiels de la vie et des séjours en moyenne altitude - 1 000/2 500m - sur la santé, quel que soit le profil des personnes soumises à l'étude. Disponibilité moindre en oxygène ou hypoxie, qualité de l'air accrue, rayonnement solaire supérieur... Les chercheurs s'intéresseront aussi à ces paramètres dans le cadre de la prévention de certaines pathologies, cardiovasculaires et respiratoires notamment. La fin de l'étude est prévue en 2023.

En attendant, place au ressourcement, car il est grand temps de prendre soin de soi...

## ÉCOUTER SON CORPS

### Respiration et cohérence cardiaque

LES 7 LAUX

fabiennehelip.com

La cohérence cardiaque est une méthode respiratoire permettant de réguler le rythme cardiaque en cas de stress et de forte émotion. Outil universel de santé pour tous, simple à mettre en place il se pratique facilement en extérieur, avec des variations de rythme... Dynamisante et relaxante, la respiration associée au mouvement permet d'adapter le corps et l'esprit à l'environnement extérieur.

### Snowga, le yoga sur neige

OZ-EN-OISANS

oz-en-oisans.com

L'objectif du yoga sur neige est d'apporter une sensation de bien-être en profitant de l'air vivifiant et des panoramas exceptionnels. Réduire le stress, harmoniser le corps et l'esprit, gagner en tonus, en souplesse et en équilibre, délier le corps en douceur... Le yoga sur neige se pratique sur le Plateau des Lacs à 2 000 m d'altitude et chaque session est adaptée et accessible à tous, explorateurs, amateurs ou confirmés.

### Méditation et énergie minérale

AURIS-EN-OISANS

www.oisans.com/activite/meditation-et-energies-minerales/

Spécialiste des minéraux, Laëtitia Diet propose de vivre un moment de méditation ressourçant et apaisant.

Les participants découvrent les énergies des pierres et des cristaux sur ce territoire où la richesse minérale est justement omniprésente. Cet atelier éveille les forces que l'on a en soi et permet de puiser d'autres ressources dans les éléments naturels environnants. Atelier ouvert à tous, y compris aux parents avec de très jeunes enfants.

## SE REMETTRE DE SES ÉMOTIONS

### Évasion sensorielle

COL DE MARCIEU

evasionaunaturel.com

Le centre éco touristique Évasion au Naturel propose deux bains nordiques à 39° en pleine nature, chacun pour 4 personnes. Ils sont situés sur une grande terrasse panoramique face aux massifs de Belledonne et de la Chartreuse. Le centre est doté d'un hammam et d'une salle de massage où les professionnels viendront à bout de toutes les tensions, avec une technique exclusive issue de l'Institut de formation Joël Savatofski (l'IFJS).

### Détente corporelle chez Oréade

SAINT-PIERRE-DE-CHARTREUSE

oreade-balneo-restaurant.fr

Se remettre de ses émotions, détendre ses articulations, partager un moment de bien-être, profiter de la vue sur la Chartreuse depuis un bain en cèdre rouge avec une eau à 38°C, se poser sous la yourte, se délasser au sauna, s'offrir un massage ou un soin esthétique... Toutes les solutions sont possibles dans l'aventure sensorielle proposée par l'espace balnéo Oréade, un spa éco-construit en pleine nature.

### Séquence bien-être au Bedina Spa

LES 7 LAUX - PRAPOUTEL

bedinaspa.com

Après avoir respiré au grand air, dévalé les pistes ou randonné en forêt, il est temps de s'offrir un moment de ressourcement dans cet espace bien-être qui dispose d'un sauna, d'un hammam, d'un jacuzzi et d'un bassin balnéo avec nage à contre-courant, jets, fontaines et buses massantes. Pour parfaire la parenthèse de sérénité, l'équipe de professionnels propose une gamme de massages et de soins esthétiques.

### Relaxation au Spa de la Fare

VAUJANY

vaujany.com

Tout est réuni au spa du pôle Sport et Loisirs pour se ressourcer et passer un véritable moment de relaxation. Composé d'un espace détente avec sauna, hammam, jacuzzis et d'une tisanderie, le spa propose aussi des soins de balnéothérapie, des soins du visage, une table d'hydromassage et divers massages (ayurvédique, californien, suédois, au pierres chaudes) pour un instant relaxation hors du temps.



## LES COSMÉTIQUES BIO DE VERCUMA

MÉAUDRE

Le laboratoire de cosmétiques bio Vercuma fabrique à petite échelle et dans le respect de l'environnement, des produits simples et adaptés à chaque type de peaux, cheveux et caractères. Vercuma, Verc pour Vercors et Uma (sommets des montagnes en langage Quechua) met en valeur les plantes et les ressources de montagne et plus particulièrement celles du Vercors.

vercuma.com





## Un hiver en famille

Période privilégiée pour les enfants et leurs parents, les vacances en hiver sonnent le temps des activités sportives et ludiques de plein air, ensemble. Pour cette grande parenthèse dans le quotidien, les stations de l'Isère se mettent en quatre... d'ailleurs cinq d'entre elles sont labellisées Famille Plus, et toutes s'engagent dans un tourbillon d'initiatives, avec activités et événements à la clé, pour une multitude d'expériences à partager en famille.

Les stations iséroises sont à taille humaine. Même les plus grandes stations ont été pensées pour bien se repérer et dédient aux enfants des espaces réservés. Toutes redessinent avec brio l'image jubilatoire de la montagne de notre enfance.



## UN SEUL MOT D'ORDRE : S'AMUSER

*Il existe mille façons de profiter d'un séjour en montagne. Du ski bien sûr, de la luge évidemment... Difficile de rester insensible au plaisir de la glisse.*

### Rallye photos sur les pistes

**L'ALPE D'HUEZ**

[alpedhuez.com](http://alpedhuez.com)

Partir à la recherche des photos mystères et prendre soi-même les mêmes photos. C'est l'occasion de (re) découvrir les pistes de l'Alpe d'Huez Grand Domaine sur un mode ludique ! Une fois le parcours terminé, rendez-vous est donné à l'office de tourisme pour un moment de convivialité !

### Wiz Luge sur rail : sensations garanties

**LES 7 LAUX - LE PLEYNET**

[les7laux.com](http://les7laux.com)

Avec la luge sur rail des 7 Laux, les frissons sont au rendez-vous : virages, tunnels, vrilles ou ponts, la Wiz Luge (une sorte de bobsleigh montée sur rails) dévale 700 m de descente avec des pointes à 40 km/h, à travers les paysages de Belledonne. Elle est dotée de ceintures de sécurité, d'un système anti déraillement, d'un freinage au choix et d'un système anti tamponnage à l'approche d'une autre voiture.

### La luge dans tous ses états

**COL DE MARCIEU**

[col-marcieu.com](http://col-marcieu.com)

L'espace ludique du Col de Marcieu est l'un des plus grands espaces luge de l'Isère. 17 000 m<sup>2</sup> d'espaces sécurisés et damés sont desservis par 2 tapis de montée, avec un enneigement garanti par la neige de culture. Pour plus de sécurité, l'espace comprend une

zone réservée aux petits et une autre aux plus grands. La luge se pratique sous toutes ses formes : en file indienne, en snakegliss (luges accrochées les unes aux autres), en luge, en tubing (une bouée le long d'un grand toboggan serpentant entre les sapins) ou en snooc (un engin entre la luge et le ski). Rires assurés !

### Glisse ludique

**VILLARD-RECLUS**

[villard-reclus.com](http://villard-reclus.com)

Tracer de grands virages en luge, dévaler une piste à fond, sauter à ski comme les grands skieurs... à Villard-Reclus, de nouveaux aménagements ont été pensés pour cela. Un espace luge protégé a été créé, tandis que les enfants peuvent dévaler en toute sécurité la piste des érables. Pour les plus aguerries, en complément de l'espace freeride de la Forêt (non damé et réservé aux bons skieurs), un espace découverte freestyle attend les riders débutants qui veulent s'initier aux sauts et autres tricks.

### Zipline, un survol en tyrolienne

**AUTRANS-MÉAUDRE EN VERCORS**

[autrans-méaudre.com](http://autrans-méaudre.com)

Suspendue dans le vide jusqu'à 50 m de hauteur, cette tyrolienne de 1 200 m pour 250 m de dénivelé attend les amateurs de sensations et d'expériences insolites. La descente survole les sapins enneigés, avec un panorama sur les montagnes du Vercors. Un voyage aérien inoubliable et sécurisé au départ du village de Méaudre. Site accessible en télésiège, tous les après-midis de 13h à 17h.





© Benjamin Becker

## ENFIN SEULS !

Les enfants adorent parfois se débarrasser de leurs parents pour vivre l'aventure de leur côté. Alors laissons-les s'épanouir...

### Baby traîneaux pour apprentis mushers

**OZ-EN-OISANS**

ranchdeloisans.com

Le Baby Park® est un espace sécurisé dédié à l'initiation de la conduite de traîneaux à chiens. Réservé aux enfants, il permet aux 3-8 ans d'effectuer leurs premiers pas vers le mushing. Grâce à un traîneau spécialement conçu pour eux et à des chiens sélectionnés pour leur contact, les enfants apprennent à mener un attelage dans une zone sécurisée, sous les yeux de leurs parents.

### Le camp des Taupes warriors, un parc de jeux inédit

**LES 7 LAUX**

les7laux.com

Dans ce village d'animations réservé aux 4-12 ans sur le site de Prapoutel, les enfants profitent de nombreuses activités : jeux de parcours, jeux de manipulation, labyrinthe en bois grandeur nature, tunnels, cabanes, espace luge sécurisé, toboggan sur neige, engins à pédales dans un parcours scénarisé. Les activités sont déclinées selon les tranches d'âge et chaque enfant y choisit celles qui lui correspondent. Deux formules sont proposées : accéder aux jeux au gré de ses envies ou suivre le parcours de la chasse au trésor.

## BONS PLANS SÉJOURS

Avant tout il s'agit d'identifier le séjour qui correspond aux exigences de confort ou de budget. Voici quelques pistes à suivre...

### Noël ou Nouvel An à petit prix

**LE COLLET D'ALLEVARD**

lecollet.com

La station propose une offre exceptionnelle pour les vacances de fin d'année, avec cette semaine au ski en famille à Noël ou au Nouvel An au prix de la semaine hors vacances scolaires. Une belle occasion de retrouvailles pour vivre l'expérience des fêtes de fin d'année à la montagne.

*Tarif : 699 € la semaine pour 4 personnes (2 adultes, 2 enfants) incluant l'hébergement en studio au pied des pistes et les 4 forfaits de ski 6 jours.*

### Un chalet au pied des pistes

**VILLARD-RECLUS**

chaletoberig.com

Idéal pour les familles et de très grand standing, le chalet Oberig bénéficie d'un accès direct aux pistes de ski (à 50 m) et d'une vue époustouflante. Construit avec des matériaux naturels, ce nouvel hébergement de 250 m<sup>2</sup> allie authenticité et modernité. Il comblera toute la famille grâce à ses nombreux équipements : espace wellness avec sauna et hammam, salle de sport, salle de cinéma, espace jeux vidéo et billard.

*Tarif : dès 2 490 € la semaine.*

### Cocooning à la Douce Montagne

**ALLEMOND**

ladoucemontagne.com

Ce séjour cocooning pensé pour les familles se déroule dans une petite auberge de 15 chambres, à deux pas de la télécabine reliant Allemond à Oz-en-Oisans. Au retour du ski, parents et enfants apprécient l'ambiance chaleureuse près de la grande cheminée, de même que le coin TV, les jeux et les livres mis à disposition. Pendant les vacances scolaires de fin d'année et de février, l'auberge organise le mercredi soir une balade au flambeau.

*Tarif : 230 € par nuit pour 2 adultes et 2 enfants (5 à 12 ans), petit déjeuner et diner inclus.*



© Thomas HYTE

“ L'ouverture d'une boutique de produits de l'Isère et de présentation du territoire sous la bannière ALPES ISHERE à The Village offre une belle vitrine de valorisation du Département comme destination touristique, et de ses savoir-faire. L'espace dédié à la commercialisation de produits alimentaires agréés ISHERE, de produits d'artisanat ainsi que de produits marqués ALPES ISHERE permet de développer la vente en circuit-court des produits isérois. Idéalement situé sur la route des stations de ski, c'est une belle opportunité pour accroître la notoriété des marques du Département. Au travers de la démarche, les producteurs isérois vont trouver un lieu de distribution et une visibilité auprès de pratiquement 3 millions de visiteurs qui fréquentent le site chaque année. ”

Christophe Suszylo, président d'Isère Attractivité, vice-président du Département en charge du tourisme et de l'attractivité



## Les saveurs de l'Isère

Leurs noms chantent aux oreilles et réveillent les palais. Noix, ravioles, fromages ou liqueurs entrent pour une large part dans le patrimoine isérois. Issus des terroirs aux quatre coins du département, ces produits ont parfois une renommée internationale. Car le savoir-faire de leurs producteurs est inimitable. Toutes ces saveurs ont inspiré les grands noms de la gastronomie. L'un d'eux fut pionnier en la matière, il s'appelait Fernand Point. C'est avec lui, à Vienne, que naquit dans les années 30 la grande cuisine à la française. Fernand Point fut le premier chef français à obtenir une troisième étoile au Michelin en 1933.

L'Isère est une terre d'une grande richesse gastronomique dont la variété des produits traduit la diversité des paysages. Aujourd'hui, des centaines de produits portent le label ISHERE, la marque agricole de l'Isère, à déguster les yeux fermés.

### Ouverture d'une boutique ALPES ISHERE à The Village

À partir de cet hiver, les visiteurs du village de marques de Villefontaine pourront découvrir une toute **nouvelle boutique** aux couleurs d'ALPES ISHERE. Une expérience du shopping de marques dans un cadre unique : sur la route des stations de ski, à proximité des aéroports de Lyon et Grenoble, et d'autres grandes villes telles que Chambéry et Genève, The Village est situé dans un cadre agréable. Il compte près de 120 boutiques avec des marques prestigieuses et un pôle restauration unique, sur 27 000 m<sup>2</sup>. Centrée sur les produits d'épicerie, cette boutique valorisera l'excellence iséroise via les **produits ISHERE** (voir ci-contre), les produits emblématiques du Département et une sélection de produits manufacturés en Isère. [www.thevillageoutlet.com](http://www.thevillageoutlet.com)

### De la nature à l'assiette, la marque ISHERE

Près de 1000 produits agricoles portent désormais la marque ISHERE. Elle est la première en France à garantir autant l'origine territoriale des produits locaux que la juste rémunération des producteurs. Ses bénéficiaires, agriculteurs, artisans et entreprises de l'agroalimentaire, s'engagent à utiliser des ingrédients issus des exploitations agricoles de l'Isère pour leurs fabrications fermières ou artisanales. Elles reflètent ainsi la variété de l'agriculture et des savoir-faire : fruits et légumes, viande, charcuterie, miel, poisson, fromage, produits laitiers, pain... Ils sont en vente dans la plupart des supermarchés isérois ou directement chez les producteurs ([produits-locaux.ishere.fr](http://produits-locaux.ishere.fr)).



## La distillerie Colombier

L'eau-de-vie de poire en France est née à Villette-de-Vienne, chez Joannès Colombier qui, en vertu de son privilège de bouilleur de cru, distillait ses poires Williams. Sophie et Stéphane Jay, ont repris l'exploitation et perpétuent le savoir-faire qui a fait la notoriété de la marque Colombier. Quant au secret de la poire emprisonnée... Début mai, les producteurs introduisent la poire tout juste formée au bout de sa branche, par le goulot, dans une bouteille qu'ils suspendront tête en bas afin que la pluie n'y entre pas.

[poire-colombier.com](http://poire-colombier.com)

## De la spiruline en Chartreuse

En 2017, Maxime et Renaud se sont lancés dans le projet ambitieux de produire la spiruline. Ils ont fabriqué eux-mêmes une grande partie des constructions et des outils de travail, avec des matériaux passifs, dans le respect de l'environnement. Leur ferme comprend une serre de culture de 1 200 m<sup>2</sup> et un bâtiment d'exploitation abritant un laboratoire pour presser, sécher et conditionner la spiruline dans des conditions d'hygiène strictes, avec un espace d'accueil et de vente pour partager leur métier. La ferme se visite toute l'année.

[spirulinedechartreuse.com](http://spirulinedechartreuse.com)

## Des produits emblématiques

Parmi eux, il faut bien sûr citer **la noix de Grenoble** ([aoc-noixdegrenoble.com](http://aoc-noixdegrenoble.com)). Son AOC a été décernée dès 1938, une première mondiale pour un fruit sec. Déclinée en trois variétés - Franquette, Mayette et Parisienne -, commercialisée fraîche ou sèche, elle est reconnue pour la qualité et la richesse de ses protéines, ses éléments minéraux et ses vitamines. Tout aussi emblématique, **la raviole** du Dauphiné est constituée de petits carrés de pâte farcis au fromage et au persil. Un plat simple et convivial, rapide à préparer et qui s'accommode de mille façons ([raviole-maison-rambert.com](http://raviole-maison-rambert.com)). Bien entendu, tout repas doit inclure un fromage. Un **Saint-Marcellin** par exemple, issu de la ville éponyme. Ce petit fromage rond fabriqué à partir de lait de vache et qui a obtenu son Indication Géographique Protégée (IGP) en 2013 ([fromage-saint-marcellin.fr](http://fromage-saint-marcellin.fr)). Ou alors un des innombrables bleus élevés dans les vallées. Ainsi le **Bleu du Vercors-Sassenage**, fabriqué depuis le Moyen Âge intimement lié à son territoire : le Vercors, à l'élevage de montagne, à des techniques de production naturelles, à une tradition bien enracinée et un savoir-faire ancestral. En 1993, les producteurs de la Coopérative Vercors Lait ([vercorslait.com](http://vercorslait.com)), fiers de leur histoire, reprennent leur destin en main et réclament pour ce bleu une AOP. Qu'ils obtiennent.

## Des vins sur le Rhône

L'Isère étend son influence gastronomique jusque dans la plaine du Rhône où la vigne produit des divins nectars. C'est le cas autour de Vienne où les sols de granit, de silice sablonneuse, de calcaire et d'argile jouent un rôle essentiel dans la régulation de l'alimentation en eau de la vigne. Ils définissent les arômes et les typicités des vins du Rhône. C'est là, à une trentaine de kilomètres au sud de Lyon, qu'un vignoble a été sauvé de l'oubli. **Vitis Vienna** s'étend sur les communes de Vienne, Seyssuel et Chasse-sur-Rhône ([vienna-condrieu.com](http://vienna-condrieu.com)). Son origine remonte à l'époque romaine. Il doit sa renaissance à un cercle de vigneron de la vallée du Rhône, dénicheurs de grands terroirs. Grâce



à leur travail et à leur passion, le vignoble produit aujourd'hui des vins de grande qualité qui trouvent leur place sur les meilleures tables..

## Des breuvages connus...

Autre emblème des produits de l'Isère, **la liqueur de Chartreuse** ([chartreuse.fr](http://chartreuse.fr)). Seuls quelques moines Chartreux connaissent le nom des 130 plantes qui la composent, et en maîtrise les mélanges et la distillation. Et si la Chartreuse à 55° est verte, elle est la seule au monde à posséder cette couleur naturelle. On peut croire au miracle, mais c'est surtout un divin secret !

De l'Isère, on connaît moins **les bières**. Pourtant la région ne manque pas de brasseurs. Ils sont près d'une trentaine dans le département, bien ancrés dans le terroir, créateurs de micro brasseries délivrant des bières maxi savoureuses... Citons la Brasserie Artisanale du Dauphiné, à Saint-Martin-d'Hères, créée en 2002 par Vincent Gachet, dont la bière Mandrin évoque un célèbre contrebandier du XVIII<sup>e</sup> siècle ([mandrin.eu](http://mandrin.eu)). Ou encore la Goodwin Brewery, qui produit des bières à l'anglaise made in Bourg-d'Oisans. Chris Goodwin y est installé depuis 25 ans. Autant dire qu'il n'est plus tout à fait anglais ([goodwinbrewery.com](http://goodwinbrewery.com)). À Autrans, place à la Bière du Vercors créée par Martin Torès et qui se décline en sept versions, chacune avec sa saveur spécifique. Brassée avec l'eau du Vercors, elle est certifiée Agriculture Biologique, à fermentation haute, non filtrée et non pasteurisée ([biereduvercors.fr](http://biereduvercors.fr)).

## ... et plutôt inattendus

Dans l'air du temps, **le whisky des Alpes** a fait son apparition en Isère. Ainsi au Domaine des Hautes Glaces, une ferme-distillerie née de la rencontre entre deux épicuriens et alchimistes du goût. Située sur les flancs de l'Obiou au sud du département, elle est l'une des rares distilleries à cultiver et malter ses céréales, allant jusqu'à utiliser des énergies renouvelables locales. Sa gamme de whiskies et de woskas® est certifiée Agriculture Biologique ([hautesglaces.com](http://hautesglaces.com)).



## HAUTE GASTRONOMIE

L'Isère compte sept restaurants étoilés au Guide Michelin, dont deux avec deux étoiles. L'un d'eux, **Le Fantin-Latour à Grenoble**, a été promu en 2021. Son chef Stéphane Froidevaux trouve son inspiration dans les montagnes. Il affine désormais son style, un travail soigné, sincère et créatif sans être débridé, et toujours marqué par la proximité avec la nature. À l'image de ces herbes et fleurs qu'il cueille lui-même. Le Fantin-Latour est installé dans un magnifique hôtel particulier du 19<sup>e</sup> siècle, entouré d'un jardin paisible et fleuri, avec son coq et ses poules, ses lapins et ses ruches.

[fantin-latour.fr](http://fantin-latour.fr)

Stéphane Froidevaux :

*« Pour moi c'est le plus beau métier au monde, cela fait 14 ans que nous sommes installés à Grenoble et c'est une très belle récompense du travail, de l'exigence, de la créativité et de l'amour du métier, cela motive pour aller plus loin. »*

Ce nouveau promu rejoint les six autres tables iséroises étoilées que sont **Le P'tit Polyte** du chalet Mounier aux Deux-Alpes, **le Domaine de Clairefontaine** à Chonas-l'Amballan, **l'Émulsion** à Saint-Alban-de-Roche, **l'Ambroisie** à Saint-Didier-de-la-Tour, et les doublement étoilés de **La Pyramide** à Vienne et de **la Maison Aribert** à Uriage.

# Petits séjours & grandes évasions

En 2019, Isère Attractivité lançait sa plateforme web entièrement dévolue à la recherche du séjour impromptu tout au long de l'année : [evasion.ishere.fr](http://evasion.ishere.fr). Nourrie par les hébergeurs, la plateforme suggère des séjours de courte et de moyenne durée, de plus en plus prisés par les familles, les groupes d'amis ou les couples. Un week-end prolongé, quelques jours en semaine au gré des envies et des libertés, en plaine ou proche des sommets, en ville, en station ou loin de tout, ces idées sont à picorer sur [evasion.ishere.fr](http://evasion.ishere.fr)

Mais l'Isère ne se résume pas aux courts séjours. Cet hiver, dans les 22 stations du département, le choix est sans limite. Que la décision soit guidée par la préférence pour une station ou par celle du séjour, la porte de tous les possibles est ouverte.

Voici quelques idées en guise d'échantillons...



## ENTRE AMIS

### Déconnecter entre amis au Moontain hostel

**Oz-en-Oisans**

[evasion.ishere.fr](http://evasion.ishere.fr)

Du 2 janvier au 5 février et du 5 mars au 9 avril

C'est le point de chute idéal pour passer quelques jours à la montagne avec ses meilleurs amis cet hiver, au cœur d'une station de l'Oisans. Pour se retrouver et profiter d'un séjour au top, le Moontain hostel, concept d'hôtel nouvelle génération à la montagne, propose de privatiser une seule et même grande chambre. Au menu : du ski, de la convivialité, de l'amitié... et de la fête.

Prix : 1 260 € pour 3 nuits pour 12 personnes avec petits déjeuners, soit 35 € par nuit et par personne.

## EN FAMILLE

### Cocooner en famille dans le Vercors

**Corrençon-en-Vercors**

[evasion.ishere.fr](http://evasion.ishere.fr)

Du 4 janvier au 9 avril\*

(\*hors week-ends et hors vacances scolaires)

Corrençon-en-Vercors, labellisée Famille Plus Montagne est la destination familiale par excellence, pour s'accorder une vraie pause avec les siens à la montagne cet hiver. L'hôtel du Golf propose un séjour mid-week 100 % cocoon et zéro contrainte. Dès la porte franchie, l'ambiance harmonieuse et feutrée invite à la détente. La chambre en duplex spacieuse et lumineuse est idéalement conçue pour loger toute la famille. L'hôtel est une porte ouverte sur la nature et les grands espaces. De quoi profiter à fond des joies de la neige tous ensemble...

Prix : 622 € les 2 nuits pour 3 personnes (2 adultes + 1 enfant)

### Retrouver les lumières de l'Oisans

**Oz-en-Oisans**

[www.villagesclubsdusoleil.com](http://www.villagesclubsdusoleil.com)

Construit dans un style montagnard avec une prédominance de bois et de pierres qui l'intègre parfaitement à son environnement, ce village club 4\* de grand confort et à la déco chaleureuse a été pensé pour les familles : chambres lumineuses et spacieuses, quatre clubs enfants à partir de 3 mois, un magasin de ski, un spa avec piscine balnéo intérieure chauffée, hammam et sauna...

Prix : dès 774 € la semaine par adulte (+ de 14 ans)

### Recharger ses batteries dans le Vercors

**Villard-de-Lans**

[reservation.villarddelans.com](http://reservation.villarddelans.com)

Ce court séjour en duo permet de s'ouvrir aux grands espaces du Vercors, raquettes aux pieds. La première balade d'une demi-journée avec un accompagnateur sera suivie d'autres escapades à votre rythme grâce au livret des randonnées fourni.

Le séjour inclut 3 nuits en studio, ouvert du 3 janvier au 4 février et du 7 Mars au 8 avril 2022.

Prix : à partir de 266 €/pers. (base 2 personnes).

### Être bien accompagné en Chartreuse

**Chapareillan**

[alpette.com](http://alpette.com)

Lors de ce séjour d'une semaine en montagne, l'Auberge du Pas-de-l'Alpette propose 5 journées de découverte, avec diverses activités, dont le ski alpin au Collet d'Alleverd ou aux Sept-Laux, des sorties raquettes ou trappeur en Chartreuse...

À vous de choisir deux activités que vous pratiquerez en compagnie des accompagnateurs qui vous emmènent chaque matin en mini-bus vers le site de pratique.

Prix : dès 750 €/pers. (base 4 personnes).

# Pause culture la demi-journée qui change les vacances

Grenoble a cette particularité à l'instar des capitales alpines européennes telles Salzbourg (AUTRICHE), Berne (SUISSE) ou encore Munich (ALLEMAGNE) de présenter une offre culturelle d'une grande diversité. Les vacanciers qui ont l'opportunité de consacrer une demi-journée sur leurs ailes de séjour auront le choix parmi onze musées départementaux (accès gratuit), une programmation d'événements et d'expositions à travers toute l'Isère.

## GRENOBLE : TROIS EXPOS À NE PAS MANQUER

**Pierre Bonnard**

*Les couleurs de la lumière au Musée de Grenoble*

30 octobre 2021 au 30 janvier 2022

[museedegrenoble.fr](http://museedegrenoble.fr)

Pour la première fois, le musée de Grenoble en partenariat avec le musée d'Orsay présente une grande exposition consacrée à l'artiste rassemblant plus de 75 peintures et une quarantaine d'œuvres sur papier (dessins, affiches, photographies) avec comme fil rouge, le thème de la lumière et les différentes couleurs et nuances qu'elle revêt.

**Un amour de vélo**

Musée dauphinois à Grenoble, jusqu'au 4 juillet 2022

[musees.isere.fr](http://musees.isere.fr)

Prendre sa bicyclette pour flâner sur les routes. Enfourcher son deux-roues pour aller travailler. Depuis plus de 150 ans les cyclistes pédalent... L'exposition, illustrée par de nombreuses œuvres artistiques, les documents de plusieurs musées et de multiples témoignages, se fait l'écho de notre rapport au vélo..

**Histoire de savoir(s)**

*L'université Grenoble Alpes (1339-2021)*

Musée de l'Ancien Évêché à Grenoble, jusqu'au 6 mars

[www.musees.isere.fr](http://www.musees.isere.fr)

Créée en 1339, l'université de Grenoble est l'une des plus anciennes universités établies en France. Près de 700 ans plus tard, celle qui se nomme désormais l'Université Grenoble Alpes fait son entrée dans le « Top 100 » du classement de Shanghai. Ce parcours d'exception, cette longévité, cette reconnaissance, l'université les doit d'abord à son ancrage dans le territoire.

# Isère : des musées sur la route des vacances

Les vacanciers qui arrivent en Isère en provenance des différentes régions trouveront sur leur route un musée ou une expo. [www.musees.isere.fr](http://www.musees.isere.fr)

DU SUD ET DE L'OUEST

**Vienne : 45 monuments et sites historiques**

Riche d'une histoire de plus de 2 500 ans, Vienne possède 45 monuments et sites historiques, témoins de cette richesse, qui attirent chaque année plus de 500 000 visiteurs, venus découvrir son passé extraordinaire, de la Gaule à l'ère industrielle en passant par le Moyen Âge.

**La Côte-Saint-André : Musée Hector-Berlioz**

Installé dans la maison natale du grand musicien romantique à La Côte-Saint-André, le musée Hector-Berlioz évoque sa vie et son œuvre. Mobilier d'époque, partitions originales, correspondances et instruments de musique ayant appartenu à Hector Berlioz, tableaux et gravures agrémentent les pièces de la maison qui ont conservé leur décor d'origine. Des expositions temporaires régulières enrichissent la programmation culturelle tandis que l'auditorium offre à l'écoute les œuvres du compositeur.

**Musée de Saint-Antoine-L'Abbaye**

Installé au cœur du village de Saint-Antoine-L'Abbaye, classé parmi Les Plus Beaux Villages de France, le musée départemental constitue un ensemble remarquable intimement lié à l'histoire du site abbatial. Implanté en cinq lieux, le musée permet de découvrir l'histoire de l'Abbaye et de l'ordre des hospitaliers de Saint-Antoine de façon vivante et interactive. L'exposition Quand le parfum portait remède séduit petits et grands avec la découverte originale et sensible du rôle des parfums à travers l'histoire. Des expositions temporaires sont également proposées chaque année.

PARTOUT EN DIRECTION DE L'OISANS

**Vizille : Musée de la Révolution Française**

Créé en 1983 dans la perspective du bicentenaire de 1989, par le Département de l'Isère, le Musée de la Révolution française offre un nouveau regard porté sur une période charnière de l'Histoire de France à partir de la production artistique qu'elle a suscité à l'époque et depuis. Le musée propose un éveil critique du regard et une vision en perspective des arts et de l'histoire.

SUD

**Vif : Musée Champollion**

Inauguré en juin dernier, le 11<sup>ème</sup> musée départemental, installé dans la propriété familiale est dédié à l'œuvre des frères Champollion et à la naissance

de l'égyptologie. Il retrace le parcours de Jean-François Champollion, père de l'égyptologie moderne et de son frère aîné Jacques-Joseph, intellectuel de renom, archéologue, journaliste, bibliothécaire et professeur d'université.



© Département Isère Musée Champollion

DU NORD ET DE L'EST

**La Tronche : Musée Hébert**

Installé dans la propriété de l'artiste, le musée Hébert a conservé l'esprit des lieux et le caractère intimiste d'une maison de famille. Le musée a, dès son ouverture en 1979, affiché une double orientation : favoriser une meilleure connaissance de l'art du XIX<sup>ème</sup> siècle à travers les collections du peintre Ernest Hébert (1817-1908) et promouvoir la présentation d'artistes contemporains, jeunes ou confirmés.

**Villard-Bonnot : Maison Bergès**

Au cœur des Alpes, au pied du massif de Belledonne, le musée évoque la naissance de l'hydro-électricité et rend hommage aux hommes qui ont participé à cette aventure, à la source d'un développement technologique et économique majeur. Installé dans la demeure marquée par l'Art nouveau de l'ingénieur innovateur Aristide Bergès, ce lieu de mémoire exceptionnel mêle subtilement arts, sciences et techniques.

**Saint-Hugues en Chartreuse : Musée Arcabas en Chartreuse**

Situé dans un cadre exceptionnel, au cœur du Parc naturel régional de Chartreuse, le musée Arcabas en Chartreuse offre aux visiteurs une expérience unique. Voulu, pensé, réalisé par l'artiste Arcabas, au fil de plus de trente années, cet ensemble de cent onze peintures, vitraux et sculptures se place parmi les réalisations les plus abouties de l'art sacré du XX<sup>e</sup> siècle.

# Les Isérois à l'heure olympique

Depuis des décennies les champions isérois s'illustrent sur les podiums olympiques à l'image de Florence Masnada (combiné), Carole Montillet (descente), Marion Josserand (ski cross) ou encore Marie Dorin Habert (biathlon). Chez les hommes Raphaël Poirée (biathlon) s'est forgé un des plus beaux palmarès français. Cet hiver parmi les athlètes qui tenteront de se qualifier pour les Jeux Olympiques citons :

## BIATHLON

### Émilien Jacquelin

**Villard-de-Lans**

Le double tenant du titre de champion du monde de poursuite (2020 et 2021) a également remporté le globe de cristal de la spécialité en 2020. À 26 ans, il assume le rôle de leader de l'équipe France de biathlon depuis le départ de Martin Fourcade. Il est attaché au Vercors depuis le lycée où il a effectué le sport-études du Lycée Climatique de Villard-de-Lans. En 2021, il a décroché la médaille de bronze du sprint aux championnats du monde de Pokljuka avant de remporter deux jours plus tard son deuxième titre mondial consécutif à la poursuite.

### Anaïs Chevalier Bouchet

**Les 7 Laux Grésivaudan**

Déjà médaillée olympique en relais à Pyeongchang, la native de Saint-Martin-d'Hères, fait partie des piliers du relais tricolore. Elle a obtenu ses premiers podiums en 2012 avec le relais féminin. À 28 ans elle compte 14 podiums en individuel et une victoire en Coupe du monde à Nove Mesto en 2017. Maman d'une fille en 2019, elle n'a pas participé au circuit Coupe du monde l'hiver 2020 et est revenue à la compétition l'hiver dernier où elle a ramené deux médailles (argent en sprint et bronze à la poursuite) des mondiaux de Pokljuka.

## PATINAGE ARTISTIQUE

### Kevin Aymoz

**Grenoble Isère métropole patinage**

Le quadruple champion de France (2017-2019-2020-2021) est un pur produit isérois né à Grenoble et membre du club de la ville. Sur le plan international, Kevin Aymoz est médaillé de bronze de la Finale du Grand Prix ISU, et termine 4<sup>ème</sup> des Championnats d'Europe 2019. À 24 ans, il devrait porter les espoirs du patinage artistique français à Pékin lors de sa première participation aux Jeux Olympiques. Sa technicité et sa sensibilité artistique en font un athlète hors du commun dans le milieu du patinage.

## PARA SKI NORDIQUE

### Thomas Dubois (non voyant)

et **Bastien Sauvage** (guide)

**Vercors handisport**

Après s'être essayé au football pendant plusieurs années, c'est dans le para ski nordique que Thomas Dubois se destine au club de Vercors handisport. Sa belle progression lui a permis d'intégrer la section sports-études du lycée de Villard-de-Lans et de s'entraîner en partie avec les valides. À force de travail et accompagné de son guide Bastien Sauvage, Thomas a participé à ses premiers Jeux Paralympiques en 2018 et s'est classé deux fois dans le top 10 en ski de fond.



# Les temps forts de l'hiver

Sportif, populaire, spectaculaire, participatif, culturel...  
l'événementiel fait son grand retour cet hiver.



## LES GRANDS RENDEZ-VOUS

### Internationaux de France de patinage artistique & danse sur glace

Du 19 au 21 novembre à Grenoble

Grenoble accueille une nouvelle édition des Internationaux de France de patinage artistique et de danse sur glace. Les meilleurs Français, avec notamment les quadruples champions du monde et vice-champions olympiques 2018 de danse sur glace Gabriella Papadakis et Guillaume Cizeron, le grenoblois Kevin Aymoz, quadruple champion de France, mettront le feu à la glace. Sont également annoncés le triple champion américain Nathan Chen ou encore la championne du monde russe Anna Chtcherbakova. [www.ffsg.org](http://www.ffsg.org)

### COUPE DU MONDE DE SKI DE BOSSES

Les 17 et 18 décembre à L'Alpe d'Huez

Deux épreuves (individuel et parallèle) signent le retour du ski freestyle à l'Alpe. L'équipe de France emmenée par la championne olympique Perrine Laffont aura à cœur de briller à quelques mois des Jeux Olympiques de Pékin. [www.ffs.fr](http://www.ffs.fr)



© Lionel Royet

« Il aura fallu 11 ans pour que l'Isère accueille à nouveau une coupe du monde de ski. L'Alpe d'Huez renoue le ski freestyle et les bossés chers à mon cœur ! Quelques semaines avant les JO de Pékin, nous verrons les 17 et 18 décembre évoluer les meilleurs mondiaux dans les épreuves single et duel. Des isérois ont brillé par le passé dans cette discipline : Nano Pourtier, Philippe Bron, Olivier Cotte, Guilbaut Colas. Aujourd'hui Perrine Laffont et Ben Cavet sont nos champions français et nous espérons que ce passage en Isère leur ouvrira les portes sur des médailles à Pékin. »

**Martine Kohly**  
vice-présidente du Département de l'Isère en charge de l'enfance, de la famille, de la jeunesse et des sports.

### E-TROPHÉE ANDROS

Les 21 et 22 janvier à Lans en Vercors

Le e-Trophée Andros est la plus grande compétition automobile sur glace au monde, disputée par des véhicules 100% électriques, quatre roues motrices et directrices. Ce sont des courses de type rallycross sur glace. Cet hiver, le pilote Aurélien Panis tentera de remporter un nouveau titre au volant d'une voiture aux couleurs du Département.

[www.tropheeandros.com](http://www.tropheeandros.com)

« Mon ambition pour cette nouvelle saison est la reconquête du titre. Après mon classement de second l'an dernier, je suis très motivé pour remporter à nouveau l'e-Trophée et retrouver la 1<sup>ère</sup> marche du podium. 1<sup>ère</sup> course automobile sur glace 100 % électrique au monde cette compétition est unique. En tant qu'isérois je suis fier d'être soutenu par le Département et que l'avant dernière épreuve se déroule sur notre territoire, à Lans-en-Vercors. La particularité du circuit de Lans est son tracé naturel en partie en forêt. Avec ses montées, ses descentes et ses dévers, il est semblable à petite spéciale de montagne. »

Aurélien Panis

### La Foulée Blanche

Du 26 au 30 Janvier à Autrans

La plus populaire des courses longues distances en France offre à tous quatre jours d'évasion, de sport et de rencontres. Depuis sa création en 1979, 170 000 skieurs de fond sont venus apprécier ses parcours tracés dans le magnifique site nordique du Vercors.

[www.lafouleeblanche.com](http://www.lafouleeblanche.com)

### Tomorrowland Winter

Du 19 au 26 mars à L'Alpe d'Huez

En mars 2022, Tomorrowland transformera à nouveau la station de l'Alpe d'Huez en un monde féérique, contribuant à des vacances inoubliables ! Rejoignez les People of Tomorrow dans les magnifiques montagnes françaises avec une programmation à la hauteur de l'événement : Ofenbach, Kungs, Martin Solveig, Yves V...

[www.alpedhuez.com](http://www.alpedhuez.com)



## AGENDA : LA SÉLECTION

### La Station des 7 Laux fête ses 50 ans !

Expo, cérémonies, mais également événements sportifs, musicaux... Plusieurs événements prévus tout au long de la saison pour célébrer cet anniversaire.

[www.les7laux.com](http://www.les7laux.com)

### Les Z'elles Blanches

En décembre à Méaudre

L'événement féminin et convivial autour du sport et du bien-être.

[leszellesblanches.jimdo.com](http://leszellesblanches.jimdo.com)

### Ski et VTT

À la Toussaint aux 2 Alpes

Du 23 octobre au 7 novembre

Pour l'ouverture de son glacier (selon les conditions) aux skieurs, la station de l'Oisans ouvre ses pistes une dernière fois aux vététistes pour une descente d'anthologie jusqu'à Venosc.

[les2alpes.com](http://les2alpes.com)

### 23<sup>e</sup> édition des Rencontres Ciné Montagne

Du 2 au 6 novembre à Grenoble

Ce rendez-vous des films de montagne s'est imposé au fil des années comme un événement incontournable.

[grenoble-montagne.com](http://grenoble-montagne.com)

### 38<sup>e</sup> édition du Festival International du Film de Montagne (FIFMA)

Du 1<sup>er</sup> au 5 décembre à Autrans

« Des équilibres », tel sera le thème de l'édition 2021 du FIFMA, un rendez-vous culturel majeur dans le milieu de la montagne, du cinéma.

[festival-autrans.com](http://festival-autrans.com)

### Rise Festival

Du 11 au 18 décembre aux 2 Alpes

Festival de musique électronique et de sport d'hiver qui se déroule chaque année en début d'hiver.

[www.les2alpes.com](http://www.les2alpes.com)





© Luka Leroy / Les Deux Alpes

### Gala de patinage « Les étoiles de la glace »

**le 20 décembre à Vaujany**

Retransmis sur France télévision, cet événement met en scène l'élite du patinage international.

[vaujany.com](http://vaujany.com)

### Festival International du Film de Comédie, en Isère

**Du 17 au 23 janvier à L'Alpe d'Huez**

Incontournable de l'Alpe d'Huez, le **Festival International du film de comédie** met à l'honneur courts et longs métrages français et internationaux !

[festival-alpedhuez.com](http://festival-alpedhuez.com)

### Les 2 Alpes Night Snow Trail - 9<sup>e</sup> édition

**Le 22 janvier**

Les participants vivent une soirée atypique et extraordinaire, **une course au-dessus du panorama des 2 Alpes en nocturne**. Au lieu de descendre les pistes enneigées, ils les remontent au clair de lune...

[les2alpes.com](http://les2alpes.com)

### Coupe d'Europe de Ski / Slalom hommes

**Les 22 et 23 janvier à Vaujany**

La station accueille chaque année **une étape de la Coupe d'Europe de Slalom**. Cette année ce sera le **slalom Hommes** qui se déroulera sur la piste dédiée du stade de Slalom de Montfrais.

[vaujany.com](http://vaujany.com)

### France Bleu Live Festival

**Du 11 au 15 avril aux 2 Alpes**

Un **festival de musique** qui accueille de belles pointures de la scène française...

[les2alpes.com](http://les2alpes.com)

### Snow 2 Bike Week

**Du 18 au 24 avril aux 2 Alpes**

L'événement qui clôture la saison. **Une semaine de « ride » de folie, entre VTT et SKI** pour terminer en beauté la saison d'hiver aux 2 Alpes.

[les2alpes.com](http://les2alpes.com)

# Les chiffres clés du tourisme hivernal en isère



## Carte d'identité

**7 431 km<sup>2</sup>** 11 % de la région Auvergne-Rhône-Alpes.  
**1,2 million d'habitants** 16 % de la région Auvergne-Rhône-Alpes.  
**512 communes** dont 120 en montagne.



## Fréquentation touristique hivernale (hiver 2018/19)

**10,7 millions** de nuitées touristiques.  
 Durée moyenne du séjour : **4 nuits**  
**58%** de courts-séjours (<4 nuits).  
**68%** de nuitées non marchandes.  
 Dépense moyenne par personne et par jour en station : **95 euros**



## Les activités ski (hiver 2018/19)

**22 stations** de sports d'hiver réparties sur 4 massifs :  
 Belledonne, Chartreuse, Oisans, Vercors.  
**1 200 km** de pistes et **390** remontées mécaniques.  
**25 sites** de ski nordique, **1 200 km** de pistes balisées.  
**127,7 millions €** de recette des remontées mécaniques.  
**4,88 millions** de journées skieurs.  
**9 %** de l'activité nationale.  
**1,49 million €** de redevance du ski nordique.  
**11 %** de l'activité nationale.



## Les clientèles touristiques

### Clientèles françaises

1. Auvergne Rhône-Alpes **35 %**
2. Ile de France **17 %**
3. Provence Alpes Côte d'Azur **10 %**

### Clientèles étrangères

1. Royaume-Uni **25 %**
2. Belgique **10 %**
3. Allemagne **6 %**



## Le poids économique du tourisme annuel (2019)

**1,37 milliard €** de consommation touristique (2019).  
**2 milliards €** de chiffre d'affaires des entreprises touristiques.  
**24 500 : emplois directs** dans les activités caractéristiques du tourisme  
 dont **20 600 emplois salariés** soit **6 %** des emplois de l'Isère.



## HIVER 2019/20 ET 2020/21 : deux saisons très difficiles pour les stations de montagne

Mi-mars 2020, l'épidémie mondiale de coronavirus met un terme brutal à une saison qui avait heureusement bien débuté pour les stations de ski iséroises. Celle-ci se solde par un bilan en baisse de -20%. La recette des remontées mécaniques chute de -7%, la redevance du ski nordique de -18%.

Le maintien de la **fermeture des remontées mécaniques durant toute la saison d'hiver 2020/21**, ainsi que celle des bars-restaurants et les restrictions de déplacements ont engendré une perte globale de -45% des nuitées pour le département de l'Isère et de 830 millions d'euros de chiffre d'affaires des entreprises touristiques par rapport à une saison normale.

Dans ce contexte difficile, **tous les moyens ont été mis en œuvre par les professionnels pour recevoir les visiteurs dans les meilleures conditions** et de nombreuses activités et découvertes ont été proposées. Les clients ont ainsi pleinement profité de l'ambiance neige, du bon air et de l'espace qu'ils étaient venus chercher, leur laissant de beaux souvenirs pour l'année prochaine...

**Boom de la pratique du ski nordique et du ski de randonnée.**

Les sites de l'Isère ont dépassé les **2,5 millions d'euros de redevance cette saison** doublant le chiffre d'affaires moyen de ces 5 dernières années (1,27 M€).

# Venir en Isère



## ● En train

### GARES TGV DE GRENOBLE

- > Saint-Marcel-lès-Valence (50mn de Grenoble).
- > Lyon St-Exupéry (50mn de Grenoble).

Tél. : 3635 / [www.oui.sncf](http://www.oui.sncf)

## ● En bus

### CARS RÉGION AUVERGNE-RHÔNE-ALPES

Tél. : 04 26 16 38 38

[www.carsisere.auvergnerhonealpes.fr](http://www.carsisere.auvergnerhonealpes.fr)  
[www.transaltitude.fr](http://www.transaltitude.fr)

## ● En voiture

La région Auvergne Rhône-Alpes dispose du plus complet réseau autoroutier français, rendant l'Isère très accessible.

- > Grenoble > Lyon ..... 105 km
- > Grenoble > Paris ..... 570 km
- > Grenoble > Turin ..... 236 km
- > Grenoble > Genève ..... 158 km
- > Grenoble > Marseille ..... 274 km

## ● En avion

### > AÉROPORT DE GRENOBLE ALPES ISÈRE

Saint-Étienne-de-Saint-Geoirs

(30 mn de Grenoble)

Tél. : 04 76 65 48 48

[www.grenoble-airport.com](http://www.grenoble-airport.com)

### > AÉROPORT DE LYON-SAINT EXUPÉRY

Tél. : 0826 800 826

[www.lyonairports.com](http://www.lyonairports.com)

Navettes régulières entre l'aéroport et la gare routière de Grenoble. Application itinisére disponible **gratuitement** sous Android & iPhone.

[www.itinisere.fr](http://www.itinisere.fr)



info@isere-attractivite.com / [www.isere-attractivite.com](http://www.isere-attractivite.com)



@isereattractivite @alpes\_ishere #isereattractivite #alpesishere

---

Contacts

**ISÈRE ATTRACTIVITÉ**

Brigitte Roland

06 08 70 87 93 - [brigitte.roland@isere-attractivite.com](mailto:brigitte.roland@isere-attractivite.com)

**AGENCE REVOLUTIONR**

Anne Thiriez

06 72 07 12 10 - [athiriez@revolutionr.com](mailto:athiriez@revolutionr.com)

---