

C'est en  
isère

LES  
**BILANS**  
DE L'OBSERVATOIRE

EDITION 2014

# Le tourisme estival en Isère

Chiffres clés et évolutions  
Les faits marquants en 2013

**Isère Tourisme**

Palais du Parlement  
4 place Saint André  
38 000 Grenoble

<http://pro.isere-tourisme.com>

**Pôle Animations et Services**

carine.andre@isere-tourisme.com  
virginie.jacob@isere-tourisme.com  
04 76 00 33 52



isère  
-tourisme.com

## Le bilan de l'été 2013

• <b>Rang en séjours</b> <sup>1</sup> parmi les départements français	16 <sup>ème</sup>
• <b>Nombre de nuitées totales</b> <sup>2</sup>	10,4 millions
• <b>Poids de la saison estivale dans l'activité annuelle</b> <sup>2</sup>	48%
• <b>Nombre de nuitées en hébergements marchands</b> <sup>3</sup>	2,9 millions
• <b>Taux d'occupation</b> des hébergements marchands <sup>3</sup>	41%
• <b>Durée moyenne de séjour</b> <sup>1</sup>	4,1 nuits
• <b>Part des courts-séjours</b> <sup>1</sup> (<4 nuits)	67%
• <b>Part de la clientèle étrangère</b> hébergements marchands	27%
• <b>Dépense moyenne</b> par touriste et par jour lors d'un séjour en héb. marchand <sup>4</sup>	69 euros

**L'Isère gagne 7 places dans le classement des départements français après un été 2012 en demi-teinte, et retrouve le niveau de l'été 2011.**

### Une saison d'été 2013 réussie en Isère

Avec près de 3 millions de nuitées marchandes, l'Isère affiche un bilan en légère hausse par rapport à 2012 malgré un contexte économique difficile.

Après 4 saisons difficiles (2005 à 2008), l'été 2013 confirme la reprise amorcée depuis 2009 notamment à la faveur d'un taux de remplissage des hébergements marchands en hausse par rapport à 2012 mais aussi par rapport à la moyenne des 5 dernières années.

### Les faits marquants :

- Un mauvais temps persistant de mai à début juillet a laissé place à un exceptionnel ensoleillement durant tout le cœur de la saison favorisant les niveaux de fréquentation.

- Avec un taux d'occupation supérieur à 50%, les gîtes ruraux réalisent encore une belle performance et accentuent les belles progressions de 2011 et 2012.

### Se comparer

**En France, en 2013, malgré un début de saison difficile, la fréquentation se maintient grâce à un très bon mois d'août.**

La fréquentation touristique est stable par rapport à 2012, une augmentation de la fréquentation des clientèles étrangères venant compenser le recul de la fréquentation française.

La baisse des budgets alloués aux vacances semble se confirmer, les hôtels et meublés de tourisme en sont les premières victimes.

L'espace urbain, hors Paris, apparaît un peu en retrait, notamment en Rhône-Alpes.

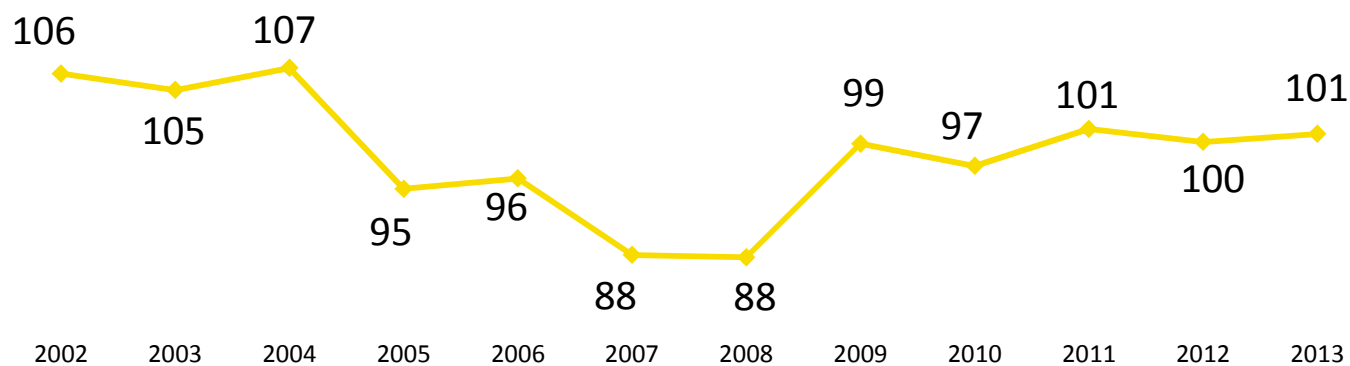
<sup>1</sup>Suivi des déplacements des Français de plus de 15 ans (SDT 2012- TNS Sofrès)

<sup>2</sup>Estimation des nuitées totales, marchandes et non marchandes, françaises et étrangères à partir des enquêtes TNS/Sofrès et Observatoire Isère Tourisme

<sup>3</sup>Observatoire Isère Tourisme / INSEE Rhône-Alpes / MITRA

<sup>4</sup>SDT 2010 – Volet dépenses / Rhône-Alpes Tourisme

Nuitées marchandes<sup>1</sup>  
indice base 100 en 2001



<sup>1</sup> Base : fréquentation des hôtels et campings classés, résidences de tourisme et meublés



## Les clés de la réussite en 2013

---

### • Une programmation culturelle et sportive variée couronnée de succès.

Cet été, que ce soit dans les stations de montagne, à Grenoble, à Vienne ou dans les territoires de campagne, les professionnels ont su séduire en proposant une large palette d'événements répondant aux attentes variées de la clientèle, des plus sportifs aux plus contemplatifs.

- Outre le passage du Tour de France qui a rassemblé 1 million de spectateurs sur le parcours de l'Alpe d'Huez, les courses cyclistes attirent chaque année de plus en plus d'adeptes : l'Alpe d'Huez ou La Marmotte ont conquis chacune 8000 participants, le Crankwork plus de 2000 vététistes, etc.

- Le trail connaît également une croissance notable. En Isère, plus d'une quinzaine de courses ont ponctué les week-ends de la saison, attirant de 300 à 3000 participants. Ces derniers se déplacent très souvent en groupe avec des retombées induites intéressantes.

- les festivals ont rencontré un franc succès (+17% pour Jazz à Vienne, +8% pour le festival de court-métrage en plein air, +6% pour les rencontres du jeune théâtre européen, +9% pour le Festival Berlioz, etc.).

### • Le retour des clientèles européennes

L'Isère accueille chaque saison estivale près d'un million de nuitées étrangères dans les hébergements marchands. Cet été, à l'image des résultats nationaux, la fréquentation de la clientèle européenne est observée en hausse :

- En Oisans grâce au passage du Tour de France

- Mais également dans des secteurs peu fréquentés habituellement par la clientèle étrangère comme en Chartreuse ou en Nord-Isère. Ainsi, les offices de tourisme de Roybon et de Crémieu ont par exemple noté une présence accrue de Néerlandais et Allemands (évolution à deux chiffres).

### • Juillet repart à la hausse grâce au Tour de France

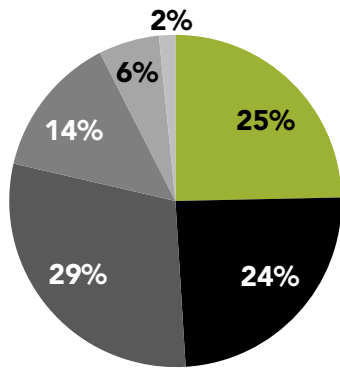
Les chiffres des dernières saisons en Isère révèlent une progression notable de l'activité de juillet grâce au développement des courts-séjours liés à l'événementiel dont le Tour de France, un événement dont l'impact touristique, économique et médiatique est sans commune mesure avec les autres.

Après une baisse d'activité en 2012 de -5% (météorologie exécrationnelle et absence du passage du Tour), le remplissage des hébergements marchands en juillet 2013 s'élève à 48% en hausse de +5% par rapport à 2012 et à la moyenne des 5 dernières années.

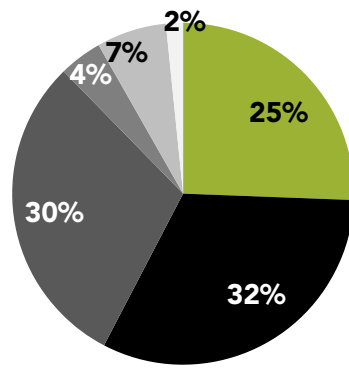
Le volume de nuitées marchandes est estimé à 1,11 million, soit 70 000 de plus qu'en 2012. On estime que plus d'un tiers de cette hausse (36%) est directement liée au Tour de France. Bien sûr, rajouter à cela tout ce qui échappe au secteur marchand.

A noter : Juillet enregistre 9% de nuitées de plus que le mois d'août.

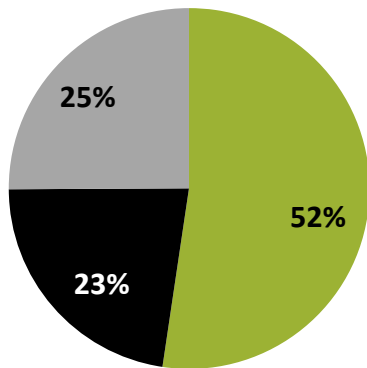
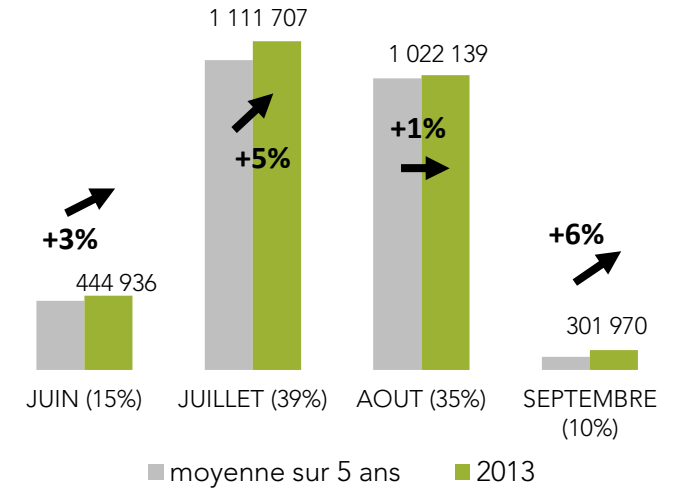
Capacité d'accueil



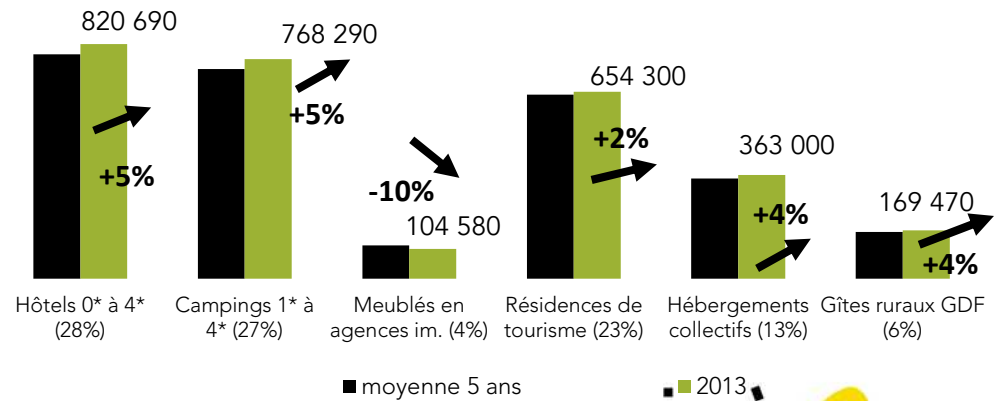
Fréquentation en nuitées



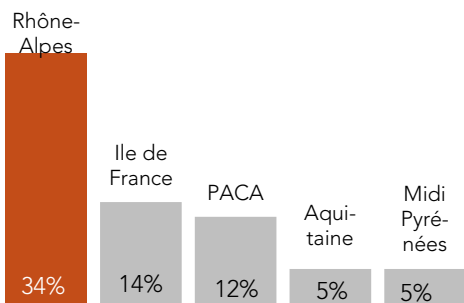
- Rés. de tourisme
- Hôtellerie classée
- Hôtellerie de plein air classée
- Meublés agences imm.
- Gîtes ruraux
- Meublés Clévacances
- Gîtes d'étape



- Espace Montagne
- Espace campagne
- Espace urbain



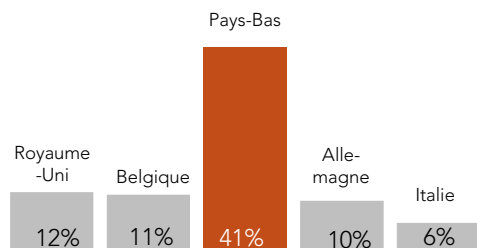
## ORIGINE GEOGRAPHIQUE



Clientèle française<sup>1</sup> - Eté

### Zoom sur Rhône-Alpes

<b>Isère</b>	<b>18,3%</b>
Rhône	8,6%
Loire	2,1%
Drôme	1,9%
Savoie	1,0%
Ain	0,9%
Ardèche	0,8%
Haute-Savoie	0,6%
<b>TOTAL</b>	<b>34,3%</b>



Clientèle étrangère - Eté

en % des nuitées

## PROFIL DE LA CLIENTELE FRANCAISE

Age de l'individu	Isère	France
15-24 ans	8,4%	12,1%
25-34 ans	13,4%	13,7%
35-49 ans	21,9%	22,8%
50-64 ans	26,7%	26,1%
<b>65 ans et plus</b>	<b>29,6%</b>	25,5%

PCS du chef de famille	Isère	France
Agriculteur	0,9%	0,8%
Artisan, Commerçant, Chef d'entreprise	3,5%	3,6%
<b>Cadre, Profession libérale</b>	<b>19,9%</b>	19,0%
Profession intermédiaire	15,1%	15,9%
Employé	10,3%	8,6%
Ouvrier	10,4%	12,0%
Inactif	39,9%	40,1%

Taille du foyer	Isère	France
1 personne	23,8%	18,5%
<b>2 personnes</b>	<b>44,9%</b>	41,1%
3 personnes	8,1%	15,3%
4 personnes	12,1%	16,1%
5 personnes et plus	11,0%	9,1%

<sup>1</sup> Suivi de la Demande des Français de plus de 15 ans (SDT 2013 - TNS Sofrès)