

C'est en
isère

LES
BILANS
DE L'OBSERVATOIRE

EDITION 2015

Le tourisme estival en Isère

Chiffres clés et évolutions
Les faits marquants en 2014

Isère Tourisme

Palais du Parlement
4 place Saint André
38 000 Grenoble

<http://pro.isere-tourisme.com>

Pôle Animations et Services

carine.andre@isere-tourisme.com
virginie.jacob@isere-tourisme.com
04 76 00 33 52



isère
-tourisme.com

Le bilan de l'été 2014

• Rang en séjours ¹ parmi les départements français	18 ^{ème}
• Nombre de nuitées totales ²	9,8 millions
• Poids de la saison estivale dans l'activité annuelle ²	47%
• Nombre de nuitées en hébergements marchands ³	2,8 millions
• Taux d'occupation des hébergements marchands ³	38%
• Durée moyenne de séjour ¹	3,9 nuits
• Part des courts-séjours ¹ (<4 nuits)	72%
• Part de la clientèle étrangère hébergements marchands	27%
• Dépense moyenne par touriste et par jour lors d'un séjour en héb. marchand ⁴	69 euros

L'Isère perd 2 places dans le classement des départements.

Une saison d'été 2014 qui ne restera pas dans les annales...

Avec 2,8 millions de nuitées marchandes, l'Isère affiche un bilan en baisse de -6% par rapport à 2013 et -4% par rapport à la moyenne des 5 dernières saisons.

Terni par une météorologie très morose, un contexte économique difficile et une fréquentation nationale ralentie, la saison d'été s'est avérée très compliquée pour les professionnels du tourisme qui enregistrent des résultats très disparates.

Malgré ces mauvais résultats il est intéressant de constater que l'été 2014 a mieux résisté que le été 2007 et 2008, victimes des mêmes conditions météorologiques désastreuses (cf. ci-après).

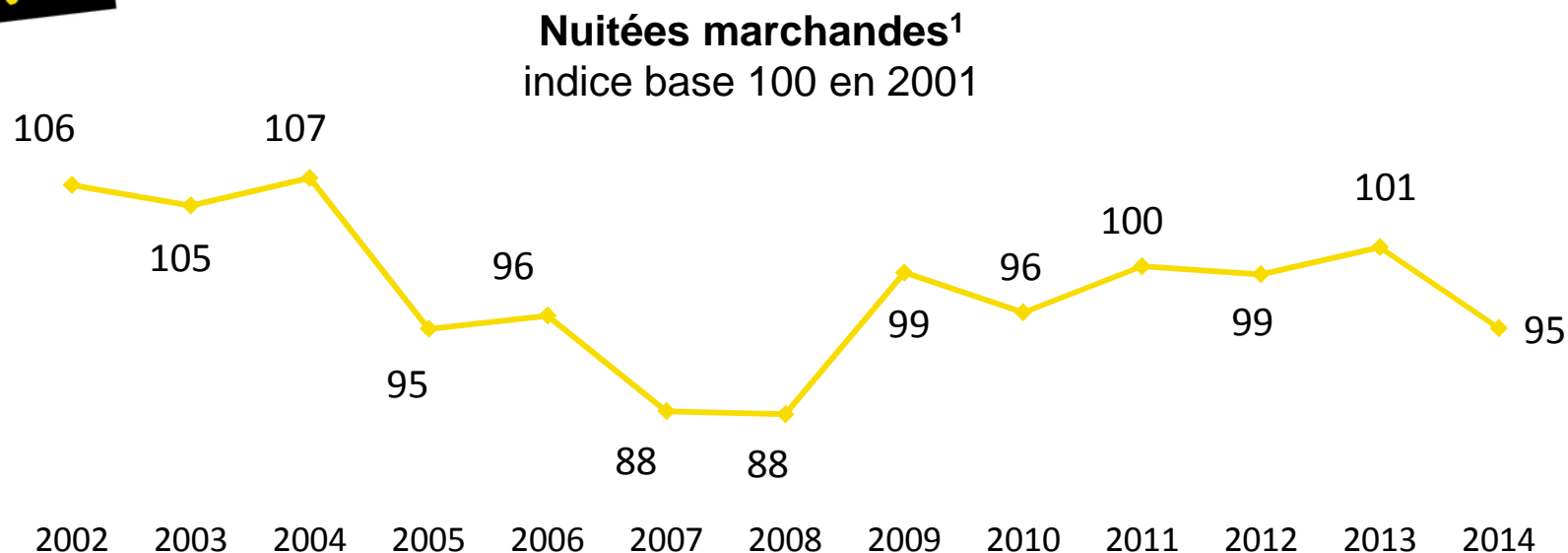
¹Suivi des déplacements des Français de plus de 15 ans (SDT 2014- TNS Sofrès)

²Estimation des nuitées totales, marchandes et non marchandes, françaises et étrangères à partir des enquêtes TNS/Sofrès et Observatoire Isère Tourisme

³Observatoire Isère Tourisme / INSEE Rhône-Alpes / MITRA

⁴SDT 2010 – Volet dépenses / Rhône-Alpes Tourisme

Evolution de la fréquentation estivale sur 10 ans



Malgré une fréquentation en baisse, l'été 2014 résiste mieux que les étés 2007 et 2008, victimes des mêmes conditions météorologiques. Facteurs d'explications :

- Depuis 7 ans, développement du secteur locatif dans les campings (hébergements en dur de type mobil'homes, chalets) et ouverture de résidences de tourisme offrant confort, prestations de qualité, animations et activités « indoor » et « outdoor ». Ces formes d'hébergement attirent et fidélisent une clientèle qui réserve son séjour en avance et qui est moins réactive aux conditions météorologiques.

- La programmation accrue d'événements culturels et animations sportives (courses cyclistes, trails, etc.) : une offre de plus en plus riche et variée tout au long de l'été qui attire des passionnés quelle que soit la météo.

- Le positionnement de la montagne l'été a changé passant d'une destination sportive, active, inaccessible à une destination plus ressourçante et ludique grâce aux efforts des professionnels dans l'adaptation de l'offre aux attentes des clients.

¹ Base : fréquentation des hôtels et campings classés, résidences de tourisme et meublés



Les faits marquants de la saison d'été 2014

• Une météorologie désastreuse :

Changeante en mai, ensoleillée et chaude en juin, exécration en juillet, fraîche et pluvieuse en août.

• Baisse plus marquée en juillet

En juillet, les courts séjours s'enchaînent au rythme des festivals et manifestations sportives. Traditionnellement en Isère, c'est le mois qui enregistre le plus grand volume de nuitées devant le mois d'août mais cet été avec une baisse de -15 % en juillet contre -4% en août, la tendance s'est inversée. En août, la clientèle est davantage familiale, les séjours plus longs et plus souvent réservés en amont de la saison. C'est ce dernier point qui a fait la différence cet été compte tenu des conditions météorologiques.

• Des records de fréquentation pour les sites et musées en août

La fréquentation des sites et musées en juillet est en baisse de -3 % par rapport à la moyenne des 4 dernières années mais en hausse de +7 % en août.

On note notamment des records de fréquentation pour le téléphérique de Grenoble, la maison du patrimoine de Villard de Lans ou encore le musée départemental de St Antoine l'Abbaye et de belles progressions avec +31 % pour le musée Hector Berlioz, +25 % pour le Funiculaire de St Hilaire, +27 % pour le musée de la Grande Chartreuse, etc.

• Des résultats très disparates

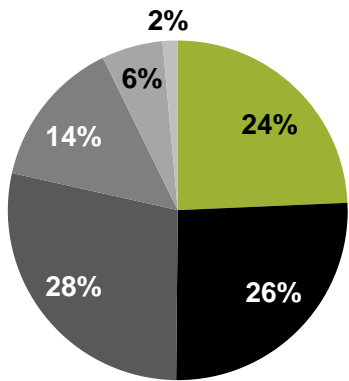
Les résultats diffèrent selon les professionnels, y compris d'un même secteur ou d'un même espace géographique.

Les gîtes ruraux qui se démarquent totalement cet été avec une hausse de +4 % de l'activité sur l'ensemble de la saison. C'est même un carton plein sur la première quinzaine d'août avec 96 % de taux d'occupation, un record.

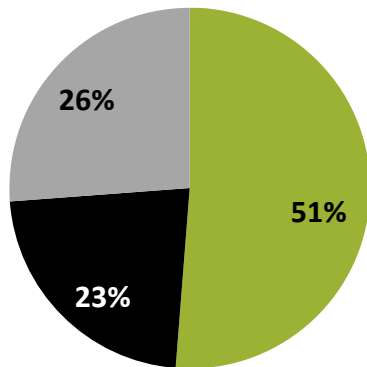
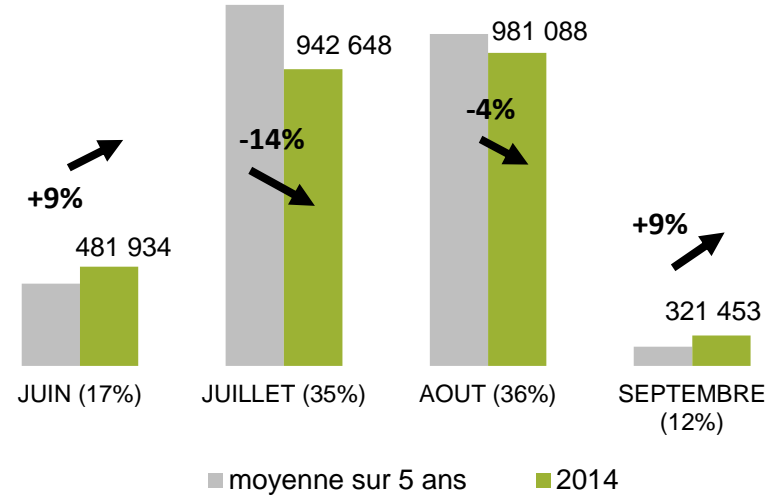
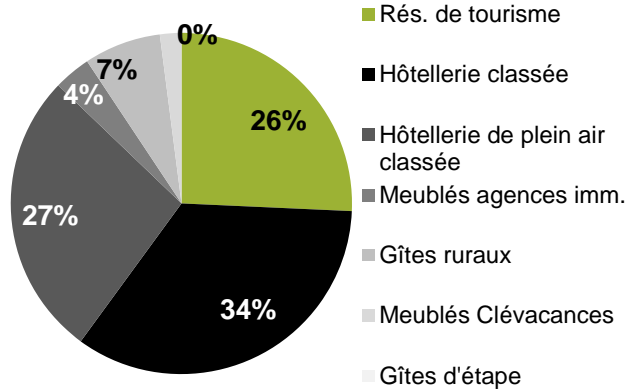
Les campings en revanche, affichent une baisse de fréquentation de l'ordre de -11 %, les hôtels -6 % et les agences immobilières -20 % et les résidences de tourisme -5 %.

Les hébergements marchands

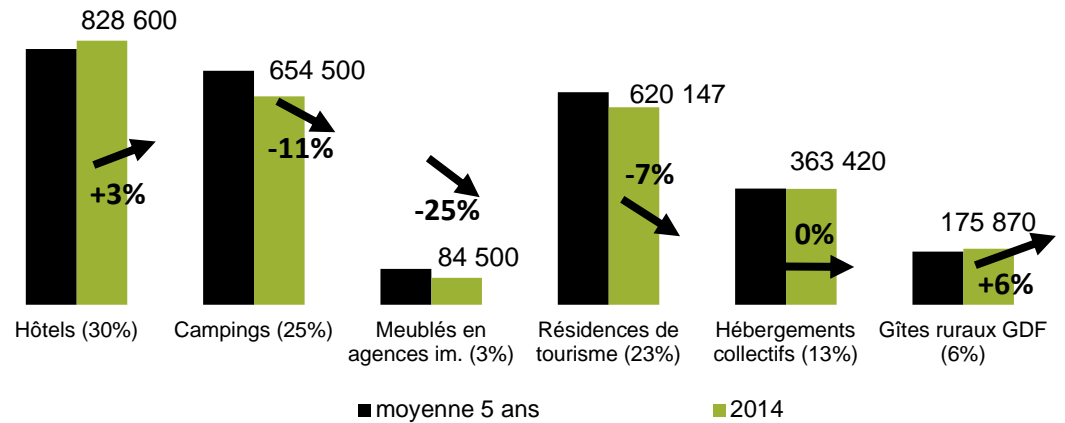
Capacité d'accueil



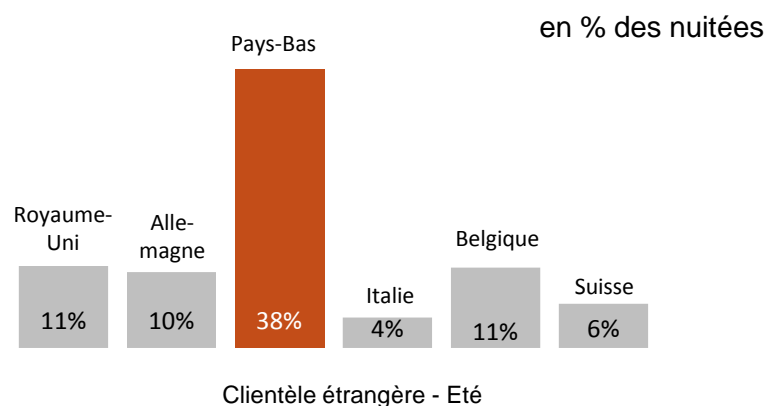
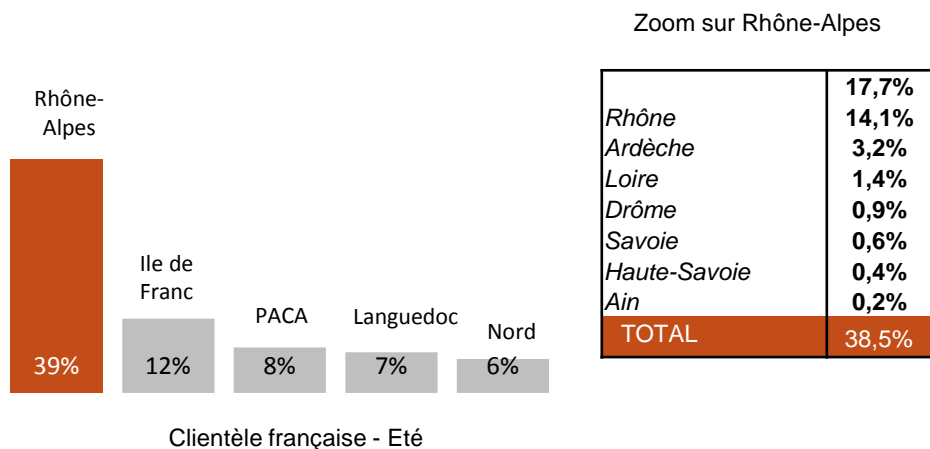
Fréquentation en nuitées



■ Espace Montagne
■ Espace campagne
■ Espace urbain



ORIGINE GEOGRAPHIQUE



PROFIL DE LA CLIENTELE FRANCAISE

Age de l'individu	Isère	France
15-24 ans	7,4%	12,2%
25-34 ans	14,4%	12,5%
35-49 ans	21,8%	22,2%
50-64 ans	26,7%	26,1%
65 ans et plus	29,6%	27,1%

PCS du chef de famille	Isère	France
Agriculteur	0,3%	0,7%
Artisan, Commerçant, Chef d'entreprise	4,2%	3,9%
Cadre, Profession libérale	17,1%	18,6%
Profession intermédiaire	18,3%	15,8%
Employé	10,9%	8,2%
Ouvrier	8,8%	11,7%
Inactif	40,4%	41,3%

Taille du foyer	Isère	France
1 personne	33,2%	19,5%
2 personnes	32,2%	40,1%
3 personnes	13,0%	14,6%
4 personnes	12,9%	16,3%
5 personnes et plus	8,7%	9,5%