

# Profil et caractéristiques des clientèles françaises en Isère

Eté 2014

**Isère Tourisme**

Palais du Parlement  
4 place Saint André  
38 000 Grenoble

<http://pro.isere-tourisme.com>

**Pôle Animations et Services**

[carine.andre@isere-tourisme.com](mailto:carine.andre@isere-tourisme.com)  
[virginie.jacob@isere-tourisme.com](mailto:virginie.jacob@isere-tourisme.com)  
04 76 00 33 52

Source : Suivi de la Demande Touristique – TNS Sofrès

# Avant-Propos

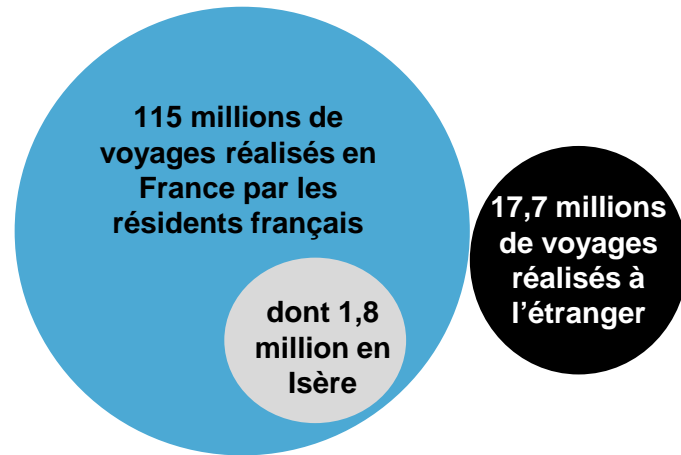
---

- L'Observatoire d'Isère Tourisme acquiert chaque saison les résultats du Suivi des Déplacements Touristiques des résidents français ou « SDT », concernant **les déplacements réalisés en Isère**.
- Cette enquête est réalisée par la société TNS Sofres pour le compte de la Direction du Tourisme auprès d'un panel de résidents français.
- L'enquête « SDT » fournit une estimation du volume d'activité touristique à travers le nombre de séjours et de nuitées réalisés sur la base des résidents français de plus de 15 ans. Cependant c'est surtout l'évolution de cette activité, le profil des clientèles et les caractéristiques de leurs séjours qui sont riches d'enseignement.
- Cette enquête s'insère dans un dispositif de suivi de l'activité touristique et des clientèles de l'Isère en complément des enquêtes de fréquentation des hébergements marchands menées par l'Observatoire d'Isère Tourisme.

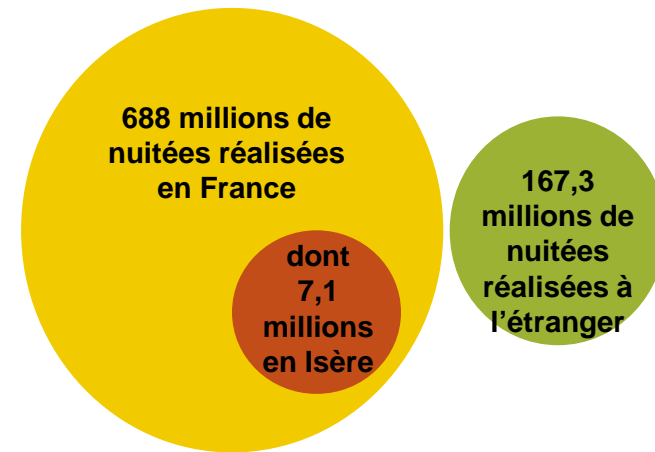
Ce rapport présente les profils des clientèles françaises et les caractéristiques de leurs séjours au cours de la saison d'été 2014 (de mai à octobre 2014 soit 6 mois).

# Ce qu'il faut retenir de l'été 2014

Le marché: les séjours de l'été 2014



Le marché: les nuitées de l'été 2014



Evolutions du volume d'activité généré par les français par rapport à l'été 2013 :

	Séjours	Nuitées
<b>En Isère</b>	<b>-6%</b>	<b>-8%</b>
<b>En France</b>	<b>+1%</b>	<b>+0,3%</b>
<b>Toutes destinations</b> (yc l'étranger)	<b>+2%</b>	<b>+1,4%</b>

L'été 2014 se caractérise par une baisse de l'activité touristique pour l'Isère qui enregistre -6% de séjours et -8% de nuitées.

## Ce qu'il faut retenir de l'été 2014

---

- **L'Isère est la 18<sup>ème</sup> destination touristique** française en nombre de séjours pour l'été 2014. Elle a perdu 2 places dans le classement par rapport à 2013
- **L'Isère est la 2<sup>ème</sup> destination montagne** pour ce qui est des séjours mais moins bien placé en termes de nuitées du fait d'une durée moyenne de séjour plus basse que pour les autres départements montagne.
- **Les très mauvaises conditions météorologiques** du début de la saison à la fin du mois d'août expliquent la baisse globale des résultats et notamment du mois de juillet.
- Certains secteurs parviennent à sauver la saison. C'est le cas des gîtes ruraux qui affichent même des records de fréquentation au mois d'août



## Provenance des clientèles touristiques françaises [en voyages]

	2014	
Région de résidence	En %	En nombre
Rhône-Alpes	58,3%	1 058 145
Ile-de-France	9,9%	179 685
Provence-Alpes-Côte-d'Azur	7,7%	139 755
Languedoc-Roussillon	3,6%	65 340
Auvergne	3,5%	63 525
Bourgogne	2,6%	47 190
Midi-Pyrénées	2,1%	38 115
Lorraine	1,8%	32 670
Alsace	1,8%	32 670
Nord	1,6%	29 040
Franche-Comté	1,4%	25 410
Centre	1,3%	23 595
Champagne-Ardenne	1,0%	18 150
Picardie	0,9%	16 335
Pays-de-la-Loire	0,9%	16 335
Basse-Normandie	0,8%	14 520
Haute-Normandie	0,4%	7 260
Poitou-Charentes	0,2%	3 630
Aquitaine	0,2%	3 630
Limousin	0,2%	3 630
Bretagne	0,0%	0
Corse	0,0%	0
<b>Total</b>	<b>100%</b>	<b>1 800 000</b>

Zoom Rhône-Alpes

	2014	
Département	En %	En nombre
Isère	26,6%	482 790
Rhône	21,9%	397 485
Drôme	3,8%	68 970
Ain	2,2%	39 930
Loire	1,6%	29 040
Savoie	1,2%	21 780
Ardèche	0,5%	9 075
Haute-Savoie	0,5%	9 075
<b>Total</b>	<b>58%</b>	<b>1 058 145</b>

L'Isère, destination de la clientèle de proximité avant tout pour des courts séjours.

En effet, la clientèle rhônalpine totalise 58% des voyages réalisés en Isère. En revanche ils effectuent essentiellement des courts-séjours car leur durée moyenne s'établit à 2,8 nuits contre 4,8 pour les Franciliens et 3,8 pour les habitants de Provence-Alpes-Côte-D'azur. Pour ces 2 derniers, la durée moyenne de séjour a nettement diminué ces 3 dernières années.

Les Isérois sont les premiers clients touristiques de notre département avec 26,6% des voyages réalisés.

Les habitants du Rhône arrivent en seconde position. Après une baisse importante l'été dernier, ils ont de nouveau réalisé près de 400 000 voyages cette année en Isère.

## Provenance des clientèles touristiques françaises [en nuitées]

Région de résidence	2014	
	En %	En nombre
Rhône-Alpes	38,5%	2 720 410
Ile-de-France	12,2%	862 052
Provence-Alpes-Côte-d'Azur	7,5%	529 950
Languedoc-Roussillon	6,7%	473 422
Nord	5,6%	395 696
Auvergne	5,3%	374 498
Bourgogne	4,1%	289 706
Lorraine	3,3%	233 178
Champagne-Ardenne	2,4%	169 584
Alsace	2,1%	148 386
Picardie	2,1%	148 386
Basse-Normandie	2,1%	148 386
Midi-Pyrénées	1,9%	134 254
Centre	1,7%	120 122
Franche-Comté	1,2%	84 792
Pays-de-la-Loire	1,1%	77 726
Haute-Normandie	0,8%	56 528
Limousin	0,7%	49 462
Poitou-Charentes	0,4%	28 264
Aquitaine	0,4%	28 264
Bretagne	0,0%	0
Corse	0,0%	0
<b>Total</b>	<b>100%</b>	<b>7 100 000</b>

### Zoom Rhône-Alpes

Département	2014	
	En %	En nombre
<i>Isère</i>	16,3%	1 043 200
<i>Rhône</i>	7,7%	492 800
<i>Loire</i>	2,1%	134 400
<i>Ardèche</i>	1,7%	108 800
<i>Drôme</i>	1,7%	108 800
<i>Haute-Savoie</i>	0,9%	57 600
<i>Savoie</i>	0,8%	51 200
<i>Ain</i>	0,4%	25 600
<b>Total</b>	<b>38%</b>	<b>2 720 410</b>

Comme pour les séjours, la **clientèle rhônalpine** génère le plus de nuitées avec 38% de celles réalisées cet été en Isère.

Les Franciliens et les habitants de Provence Alpes Côte d'Azur complètent le podium avec respectivement 12% et 8% des nuitées.

Ces 3 régions totalisent 58% des nuitées réalisées en Isère durant l'été 2014.

Entre 2013 et 2014, la baisse de la durée moyenne de séjour est très nette pour ces 2 marchés.

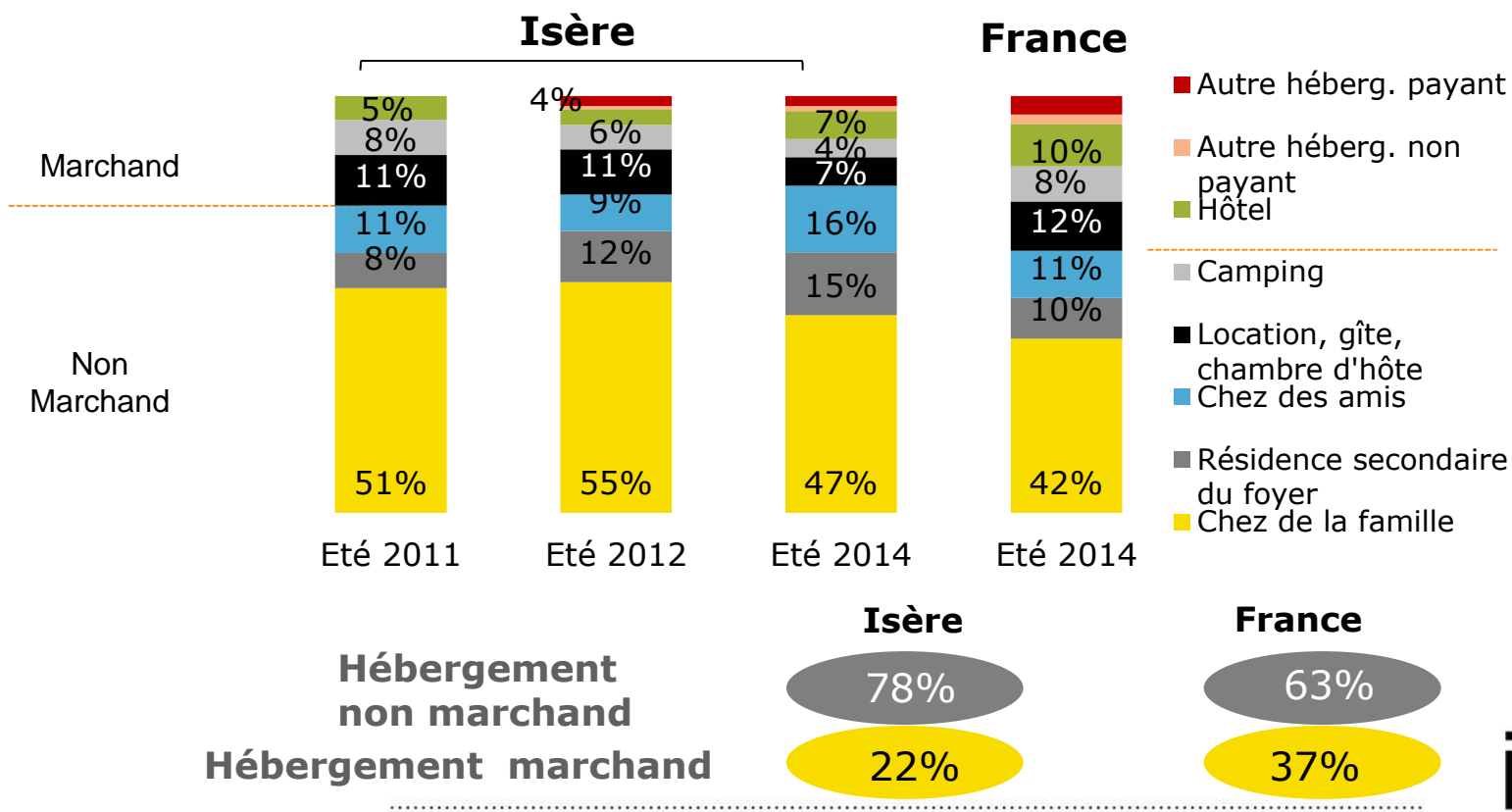
## Profil des clientèles

PCS du chef de famille	2014	
	En %	En voyages
Agriculteur	0,8%	14 520
Artisan, Commerçant, Chef d'entreprise	1,7%	30 855
Cadre, Profession libérale	19,7%	357 555
Profession intermédiaire	21,9%	397 485
Employé	12,2%	221 430
Ouvrier	13,0%	235 950
Inactif	30,7%	557 205
<b>Total</b>	<b>100%</b>	<b>1 800 000</b>

Age de l'individu	2014	
	En %	En nombre
15-24 ans	13,3%	241 395
25-34 ans	19,8%	359 370
35-49 ans	25,1%	455 565
50-64 ans	19,0%	344 850
65 ans et plus	22,7%	412 005
<b>Total</b>	<b>100%</b>	<b>1 800 000</b>

## Baisse de l'hébergement marchand

Le poids de l'hébergement marchand est en baisse régulière (-8pts) et largement inférieur à la moyenne nationale.





## Types de séjours et mois de venue

Type de séjours	2014	
	Isère	France
Courts séjours	70%	51%
Longs séjours	29%	49%
Durée moyenne du séjour (nbre de nuits)	3,9	6,2

- **L'Isère est une destination courts séjours** puisque la durée moyenne du séjour est de **3,9 nuits** contre 6,2 pour la moyenne nationale.
- **La durée moyenne du séjour a diminué** 4,7 en 2011 à 3,9 en 2014.

Nombre de lieux de séjours	2014	
	Isère	France
Mono-séjours	93%	85%
Multi-séjours	7%	15%

- La très grande majorité (**93%**) des personnes séjournant en Isère restent dans le **même lieu d'hébergement** durant toute la durée de leur séjour. Ce nombre est supérieur à la moyenne nationale qui est de 85%.



## Méthodologie de l'enquête

---

L'enquête du Suivi des Déplacements Touristiques ou « SDT » des résidents français est réalisée par TNS Sofres pour le compte de la Direction du Tourisme.

Isère Tourisme acquiert tous les ans les résultats de cette enquête concernant les voyages réalisés en Isère.

### OBJECTIFS GENERAUX DE L'ETUDE

- Recenser et décrire l'ensemble des voyages comportant au moins une nuit passée hors du domicile des résidents en France.
- Décrire voyages passés en France et comparer leurs caractéristiques à celles de l'ensemble des voyages recensés.

### 1. COLLECTE DES INFORMATIONS

Le Suivi de la Demande Touristique est réalisé par voie postale. 20.000 individus de METASCOPE, base de sondage de TNS Sofres, sont interrogés chaque mois.

Cet échantillon est représentatif de la population des résidents en France âgés de 15 ans et plus selon **les critères** :

*Age*

*Sexe*

*Région de résidence*

*Catégorie d'agglomération*

*Profession du chef de famille*

*Activité de l'individu*

*Nombre de personnes au foyer*

---

### 2. INFORMATIONS COLLECTEES

A la fin de chaque mois, les panélistes indiquent s'ils ont effectué ou non un voyage au cours du mois et le décrivent le cas échéant :

- Dates de départ et de retour
- Nombre de séjours compris dans ces voyages
- Description de chacun des séjours compris dans ces voyages : Lieu, mode d'hébergement, moyen de transport, environnement géographique, composition du groupe, organisation du séjour.